

檔 號：

保存年限：

附件C

教育部 函

機關地址：10051臺北市中山南路5號

傳 真：02-23587097

聯絡人：郭憲宇

電 話：02-77365958

受文者：國立臺北大學

發文日期：中華民國103年9月4日

發文字號：臺教會(一)字第1030126351號

速別：普通件

密等及解密條件或保密期限：

附件：行政院原函影本1份(ATTCH1 0126351A00_ATTCH1.pdf)

主旨：為期允當反映各國立大專校院營運績效，爰修訂各校「不發生財務短絀」計算方案，並奉行政院核定如說明，請 查照。

說明：

- 一、依據行政院103年8月22日院授主基作字第1030200848號函辦理。
- 二、為允當反映各國立大專校院營運績效，本部前奉行政院98年4月14日院授主孝三字第0980002266號函同意，修訂「不發生財務短絀」計算方案，按各校前一年度決算之「收支餘絀表」中，「總收入金額」減「總支出扣除學校最近5年國庫撥款增置固定資產比率之折舊費用後之淨額」，作為餘絀衡量依據，並請本部持續檢討研議更妥適處理方式。
- 三、本案配合目前營運環境檢討後，並報奉行政院同意調整新方案為：按各校前一年度決算之「收支餘絀表」中，「總收入金額」減「總支出扣除受贈資產之折舊與攤銷費用及學校最近5年國庫撥款增置固定資產比率之折舊與攤銷費用後之淨額」，作為餘絀衡量依據，其中提列受贈資產之折舊與攤銷費用，自106年度起配合105年度受贈資產會計處理變革不得自總支出扣除。另請各校應妥

國立臺北大學

0126351A00\$A095G0000Q.di

第1頁，共3頁



1030508565 103/9/4

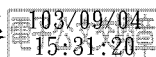
適管控整體財務狀況，嗣後不得以此為由要求國庫補助。

四、前述提列受贈資產之折舊與攤銷費用，自106年度起不得自總支出扣除一節，係因自105年度起，受贈折舊性資產等改以「遞延收入」科目入帳，並配合折舊及攤銷費用之提列，同額轉列收入所致。

五、檢附行政院原函影本1份。

正本：各國立大專校院

副本：審計部教育農林審計處、本部高等教育司、技術及職業教育司、人事處、終身教育司、會計處



裝

訂

線

檔 號：
保存年限：

行政院 函

地址：10058臺北市中正區忠孝東路1段1號

傳 真：(02)23519560

聯絡人：王佳瑜 3356-7427

電子郵件：b210@dgbas.gov.tw

受文者：教育部

發文日期：中華民國103年8月22日

發文字號：院授主基作字第1030200848號

速別：最速件

密等及解密條件或保密期限：

附件：

主旨：所報為期允當反映各國立大學營運績效，擬修訂「不發生財務短絀」之計算方案，並自104年度起實施一案，復如說明，請查照。

說明：

- 一、復103年1月2日臺教會(一)字第1020193384號函。
- 二、本案原則同意，其中受贈資產之折舊與攤銷費用，自106年度起不得自總支出扣除。另請各校應妥適管控整體財務狀況，嗣後不得以此為由要求國庫補助。又為達本案人事待遇鬆綁預期效果，請貴部確實督導各校執行情形，適時檢討其成效，並檢討研議更妥適處理方式。

正本：教育部

副本：行政院教育科學文化處、財政部、行政院人事行政總處、國家發展委員會、行政院主計總處公務預算處、行政院主計總處會計決算處

103/08/22
10:42:27

國立大專校院對於代管資產及政府補助購置固定資產現行之 帳務處理比較表

	現行作法	教育部修正後作法
接受民間捐贈現金，指定用於資本支出者	一、學校收到補助時： 借：銀行存款 貸：受贈公積	一、學校收到補助時： 借：銀行存款 貸：遞延收入
	二、提列折舊時： 借：折舊費用 貸：累計折舊	二、提列折舊時： 借：折舊費用 貸：累計折舊 三、提列折舊時： 借：遞延收入 貸：受贈收入

105年度起依據教育部
103年9月4日臺教會(一)
字第1030126351號函說
明自105年起受贈資產
會計處理變革將修正改
以遞延收入入帳，並配
合折舊及攤銷費用之提
列，同額轉列收入