

## 教育部 函

機關地址：100217 臺北市中正區中山南路5號  
承辦人：林怡萱  
電話：(02)77366844  
電子信箱：elsa22@mail.moe.gov.tw

受文者：國立臺北大學

發文日期：中華民國114年2月17日  
發文字號：臺教綜(六)字第1140016905號  
速別：普通件  
密等及解密條件或保密期限：

附件：原住民族委員會來函影本、114年度原住民族青年暑期工讀計畫、職缺表 (附件一 A095G0000Q0000000\_A09000000E\_1140016905\_senddoc2\_Attach1.pdf、附件二 A095G0000Q0000000\_A09000000E\_1140016905\_senddoc2\_Attach2.pdf、附件三 A095G0000Q0000000\_A09000000E\_1140016905\_senddoc2\_Attach3.pdf)

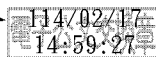
主旨：檢送原住民族委員會「114年度原住民族青年暑期工讀計畫」及職缺總表各1份，請惠予公告周知，請查照。

說明：

- 一、依據原住民族委員會114年2月13日原民社字第11400064211號函(如附件)辦理。
- 二、旨揭計畫及職缺總表已公告於該會網站(首頁/業務專區/各處業務/社會福利/就業服務/原住民族就業促進/原住民族暑期工讀專區)，請鼓勵符合資格者於114年3月15日前線上報名，請至原JOB原住民族人力資源網(<https://iwork.cip.gov.tw/>)之「會員登入」申請帳號，進入工讀專區線上報名甄選。
- 三、各項報名問題，請逕洽詢附件職缺總表之地方政府承辦人，倘有其他相關疑義，請向原住民族委員會楊侑軒科員洽詢(電話：02-8995-3181)。

正本：各公私立大專校院

副本：原住民族委員會



## 原住民族委員會 函

地址：新北市新莊區中平路439號北棟15F  
聯絡人：科員詹楊侑軒  
聯絡電話：02-8995-3181  
傳真電話：02-8521-1651  
電子郵件：sa846181029@cip.gov.tw

受文者：教育部

發文日期：中華民國114年2月13日

發文字號：原民社字第11400064211號

速別：普通件

密等及解密條件或保密期限：

附件：如主旨 (114J00P001128\_11400064211\_114D2002290-01.pdf、  
114J00P001128\_11400064211\_114D2002291-01.pdf)


主旨：檢送本會「114年度原住民族青年暑期工讀計畫」及職缺  
總表各1份，請惠予公開周知並轉知所屬，請查照。

說明：

- 一、依據本會114年度原住民族青年暑期工讀計畫辦理。
- 二、旨揭計畫對象為具原住民身分且年齡在16歲以上至35歲以下（計算至114年7月1日前足歲者）之本國籍在學學生，並應具下列資格之一者為限：
  - (一)高級中學：就讀高中（職）二、三年級學生。
  - (二)專科：就讀五年制專科二年級以上學生及專科一年級至二年級學生。
  - (三)大學校院：就讀一般型（科技型）大學校院（如不分系、學士學位學程、在職專班、進修部及學士後等）學生。
  - (四)研究所：就讀研究所一年級學生。
  - (五)參加本計畫原則以「從未參加」者為優先。


三、報名期間自即日起至114年3月15日止，採線上報名者，請





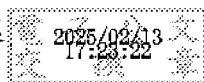
至本會原JOB原住民族人力資源網 (<http://iwork.cip.gov.tw>) 「會員登入」申請帳號，進入工讀專區報名，若逾時則無法使用報名系統。

四、請貴部轉知所轄高級中學、專科以上大專校院及研究所工讀職缺資訊，鼓勵原住民族青年學生踴躍報名，旨揭計畫及職缺總表可於本會網站「首頁/業務專區/各處業務/社會福利/就業服務/原住民族就業促進/原住民族暑期工讀專區」查詢；各項報名問題請逕洽詢職缺總表之地方政府承辦人。



正本：教育部

副本：本會社會福利處



訂

線

# 原住民族委員會

## 114 年度原住民族青年暑期工讀計畫

113 年 10 月 01 日原民社字第 1130050098 號函核定

### 壹、計畫緣起

為協助原住民族青年學子瞭解職場生態、增加工作經驗，本會自 103 年度起，辦理原住民族青年暑期工讀計畫，迄今累計 5,210 名青年受惠，期鼓勵青年利用暑假嘗試原住民各族公共事務或累積職場經驗，安排相關職場體驗工讀，提供學習性的工作訓練與職涯課程，近距離認識職場現況、工作實務及解決方法，瞭解原住民族各領域事務與文化發展，並給予安全的工作環境，增進對原住民族事務與產業的認同與興趣，提升就業競爭優勢。



### 貳、計畫目標

全職全程工讀體驗讓學生了解職場生態及產業發展趨勢，鼓勵其結合專業協助部落營造、產業推展及行政推動，激發參與原住民族公共事務和部落產業的積極性，提升返鄉就業或創業意願。透過工讀機會，學生能習得實務經驗，探索職涯發展方向，並獲得每月工讀薪資以減輕家庭經濟負擔並能深入了解原住民族事務、文化發展及社區與產業發展的面貌，除激勵返鄉服務外，更達成青年返鄉體驗及產業人力培育的雙重目標。



### 參、辦理機關

- 一、主辦機關：原住民族委員會。
- 二、承辦機關：各直轄市、縣(市)政府辦理原住民族事務機關。
- 三、用人機關(投保單位)：本會核定之暑期工讀用人機關。

### 肆、權責分工

#### 一、主辦機關：

- (一)計畫擬訂與補助經費額度分配事宜。
- (二)計畫核定與公告職缺事宜。
- (三)計畫統籌、協調與宣導事宜。
- (四)計畫督導與查核事宜。
- (五)規劃用人機關(投保單位)說明會及工讀生教育訓練。

#### 二、承辦機關：

- (一)辦理用人機關職缺調查與審查作業。
- (二)辦理工讀學生報名、甄選及分發作業。
- (三)管理及訪視轄區用人機關執行情形。

(四)辦理經費撥付及結報事宜。

(五)配合本會督導訪視與查核工作。

(六)上開用人機關職缺提報、審查及工讀生報名甄選相關工作，應請本會 10 區原住民族就業服務辦公室協助辦理。

### 三、用人機關（投保單位）：

(一)申請提報計畫職缺。

(二)參加用人機關說明會。

(三)告知工讀學生權利義務並簽訂工作契約。

(四)訂定工作規範並指派專人輔導管理工讀生平日工作事項。

(五)按時支付工讀生薪資，並依法繳納雇主負擔保費事宜。

(六)辦理經費核銷事宜。

(七)配合本會或承辦機關督導訪視與查核工作。

### 伍、計畫對象

#### 一、用人機關及工讀地點：

(一)政府部門：各級政府機關(構)、公立學校、公(國)營事業機構。

(二)非政府部門：應為勞工保險或就業保險「投保單位」之團體(團體，指依人民團體法或其他法令設立者，但不包括政治團體)、依法登記立案之非營利組織、原住民族機構、法人或團體或受政府捐助之財團法人。

(三)其他經本會認定符合政策特殊需求者。

(四)公(國)營事業機構及受政府捐助之財團法人清冊【附件 1】

#### 二、計畫對象：

報名時具原住民身分且年齡在 16 歲以上至 35 歲以下(計算至 114 年 7 月 1 日足歲者)之本國籍在學學生，並應具下列資格之一者：

(一)高級中等學校：高中(職)二、三年級學生。

(二)專科：五年制專科二年級以上學生、就讀專科一年級至二年級學生。

(三)大學院校：一般型(科技型)大學校院(如不分系、學士學位學程、在職專班、進修部及學士後等)學生。

(四)研究所：研究所一年級學生。

(五)參加本計畫原則以「從未參加」者為優先。

### 陸、工讀生名額

預計提供 700 名工讀生名額。

## 柒、實施流程

### 一、提報職缺

- (一)承辦機關依本會「**預估配額表**」公告轄內用人機關提報職缺，如預估配額表經費超過暫估列數，請辦理預算追加減作業。
- (二)用人機關於**113年11月31日**前檢送「**工讀職缺提報表**」【**附件3**】及相關佐證文件，如設立許可證明、組織章程、原住民族機構、法人或團體證明、勞保繳費單或投保清冊影本等各項得驗證其為合法用人機關之相關文件，向轄區承辦機關申請提案。
- (三)用人機關提案之職場體驗工讀內容應具學習性，避免僅有例行性之行政庶務、文書、資料處理等工作，且需未涉專業證照服務(如照顧護理、個案管理、就業媒合等相關專業服務)。
- (四)用人機關屬社會公益者，需配合社會福利相關法令規定辦理。
- (五)用人機關需組織營運健全且為「**勞工保險投保單位**」，並依法辦理投保。
- (六)用人機關經抽查、訪視查核、行政作業異常者，將列為次年度核配職缺額度之參據。



### 二、審查職缺

- (一)承辦機關應組成職缺審查小組，依據「**工作場域評量**」、「**職涯發展未來性**」、「**前一年度執行成效**」(如無執行成效請參考該機關相關履約實績、評鑑成績、其他補助案件執行成效等相關證明該組織健全具執行能力)及「**其他創新作為**」等相關項目評選，並填復「**職缺審查表**」【**附件4**】。職缺審查小組之委員應至少1名由本會原住民族就業服務辦公室派員擔任【**附件5-本會原住民族就業服務辦公室聯絡窗口**】。
- (二)每一用人機關(投保單位)原則核配1個職缺，但公立學校、公(國)營事業機構或受政府機關捐助之財團法人不在此限，應依實際需求優先審核通過，如轄內無上述職缺提報，得敘明理由，可由其他職缺相互勻用。
- (三)承辦機關於**113年12月31日**前函送彙整轄內審核通過各用人機關之「**工讀職缺提報表**」至本會辦理核配作業，並於線上系統完成填報用人機關名冊。若承辦機關所需職缺數，逾本會「**預估配額表**」，得敘明理由函報本會，由本會評估調整核配額度。

### 三、網站公開職缺

本會於**114年1月31日**前公開職缺，得自本會機關官方網站(<http://www.cip.gov.tw>)或原JOB原住民族人力資源網(<http://iwork.cip.gov.tw>)查詢，並函請承辦機關併同公開於其官方網站。

#### 四、用人機關說明會

本會將規劃召開用人機關說明會，共分成北、中、南及東區四區，向用人機關說明工作職掌和規範、勞動權益、薪資撥付作業、成果核銷程序、督查、申訴管道、執行作業調整及其他注意事項，如獲職缺之各用人機關於召開說明會未能出席也未向承辦機關請假者，將函知各承辦機關列入次年度計畫審查職缺依據。

#### 五、報名甄選



- (一)申請工讀學生原則採「線上」方式報名甄選，申請報名期限至**114年3月15日止**，請至本會原JOB原住民族人力資源網(<http://iwork.cip.gov.tw>)「會員登入」申請帳號後，進入工讀專區線上報名甄選，若逾時報名則無法使用報名系統。
- (二)申請工讀學生如為用人機關理事長、總幹事、執行長、理監事、相關領導幹部、工作成員或相同職務之配偶、直系血親、姻親或二親等內血親等關係，或於本計畫開始前即已任職於用人機關者，均予迴避，不得申請該用人機關職缺為原則。
- (三)申請工讀學生應確實衡量自身專長、交通距離等相關因素，依照核定職缺與意願選填職缺。另為利工讀學生返回部落學習語言及傳承文化，如申請工讀學生選填之用人機關(工讀地點)位於其戶籍地，且與專長相關得優先錄取；另具有「經濟弱勢」(低收入戶、中低收入戶、曾辦理就學貸款者)、「身心障礙者」或「特殊境遇」家庭相關身分者，亦得納入考量，並請於報名時檢送相關證明文件。
- (四)承辦機關應組成甄選審查小組，依據「表達能力」、「文化認同」、「專長經驗」、「戶籍地區」及「特殊身分」(如經濟弱勢、特殊境遇家庭等)等相關項目評分審查，填復「**甄選審查表**」【附件6】，並得視實際狀況採書面審查、實體面試、視訊面試、筆試測驗或其他合適方式辦理；至甄選時間應於非上課及國家考試期間，避免影響學生就學權益。
- (五)甄選審查委員應至少1名由本會原住民族就業服務辦公室派員擔任，亦得視需求邀請用人機關擔任甄選審查委員。
- (六)承辦機關完成甄選審查作業應於「**114年4月15日**」前列出正取與備取排序名單，並得公告甄選錄取名單，及儘速確認正取學生報到意願，正取生如因故放棄，應簽妥「**放棄工讀同意書**」【附件7】，並通知備取生遞補，於**114年4月30日**前函送同意上工之「**工讀清冊**」【附件8】至本會備查。



## 六、錄取公告

本會原則於 114 年 5 月 30 日前於本會網站公告「錄取同意上工」之工讀學生名單。

## 七、分發報到

- (一) 承辦機關通知工讀學生應於 114 年 7 月 1 日至用人機關報到。
- (二) 工讀學生應準時至用人機關指定地點報到，並提供存摺封面影本予用人機關作為撥付薪資用途。**逾期未報到者，即喪失工讀資格**，承辦機關得辦理遞補事宜。但工讀學生確有重大理由無法如期報到之事實，用人機關得與工讀學生協調擇期報到，並將延期理由及協調結果通知轄區承辦機關。
- (三) 用人機關應指派專人輔導，及清楚告知工讀學生各項權利義務(如工資及撥付時間、工時及請假程序、工作規定及內容等)後簽訂工作契約書(請參考勞動部契約書範本)，並應檢送 1 份至轄區承辦機關核備。
- (四) 工讀學生如未滿 18 歲者，依民法相關規定，其所訂立之契約，須經法定代理人之承認(書面同意)，始生效力。
- (五) 用人機關應按時申請及發放薪資，和辦理勞保、健保、勞退等相關扣繳，並應遵守勞動基準法及相關法令規定；若有未符之情事，則撤銷核配工讀之資格，及通報轄區勞工局(處)，若有積欠薪資情形，則由轄區承辦機關代為撥付所欠工讀薪資，並向用人機關追繳回經費。

## 八、工讀生教育訓練

本會將規劃辦理工讀教育訓練，工讀生前往參訓之大眾交通運輸工具所支交通費，由本會補助承辦機關之業務費支應，訓練期間視同工作時間，如請假須依勞動相關法令及工作規定辦理。

### 遞補作業

- (一) 工讀學生如經本會公告錄取同意上工之工讀學生名單，或至用人機關報到後，因故自願放棄工讀機會者，用人機關應檢附工讀學生簽妥之「**放棄工讀同意書**」，及「**遞補人員申請單**」【附件 9】向轄區承辦機關提出申請。
- (二) 承辦機關經審查符合下列情形之一者，得通知備取人員遞補，但如用人機關無意願繼續提供職缺，或經承辦機關審酌已無備取名單、職缺僅餘 15 日(含)以下工作日得免辦理遞補程序。
  1. 工讀學生如逾期未報到或無意願參加轄內任一職缺者，喪失工讀資格。
  2. 工讀學生如連續曠職 3 日以上且無正當理由請假者，喪失工讀資格；其工讀薪資計算至最後工作日(勞保退保日)。





3. 工讀學生未經用人機關同意連續請假3日以上者，喪失工讀資格；其工讀薪資計算至最後工作日(勞保退保日)。

## 十、成果結報

請承辦機關於 114 年 10 月 31 日前函送「**成果報告書(含電子檔)**」【附件 10】及「**經費支出結報明細表**」【附件 11】各 1 份至本會辦理結報，電子檔請寄本會承辦人公務信箱，若有賸餘款應予繳還本會「**原住民族就業基金 401 專戶**」(臺灣銀行館前分行，帳號：007036070022)。逾期結報者，得予以公告或列為次年度分配額度酌減參據。

## 捌、用人機關其他相關注意事項

- 一、用人機關應於次月 10 日前撥付薪資為原則，每月薪給計算方式請依勞動部相關規定辦理。
- 二、用人機關得針對工讀學生工作態度、工作效率、工作適性、資訊應用、服務態度、同事相處、差勤管理、品德操守及創新作為等面向進行評核，以作為未來進用參據。
- 三、用人機關應善盡雇主責任，維護工讀學生工作安全及相關勞動權益保障。體驗期間如發現工讀學生不適任或工作重大異常情事，用人機關得提報承辦機關，經查確有不適任事實，得依法終止契約。
- 四、指派工讀學生參加各項講習、教育訓練，講習或訓練期間視同正式工作時間，應給予工讀學生公假，並給付薪資，惟受訓期間如因故請假，依據勞動基準法相關法令規定辦理。若符合公假事由之情事，由用人機關依工作規則等規範本權責辦理。
- 五、用人機關應依據勞動基準法第 44 條第 2 項規定，如僱用 16 歲以上未滿 18 歲之人，不得從事危險性或有害性之工作。

## 玖、工讀生其他相關注意事項

- 一、**體驗期間**：114 年 7 月至 8 月暑假期間(執行期間如有異動將另行公告)。
- 二、**工作時間**：以每週 40 小時(每週 5 日、每日 8 小時)為原則；學生於體驗期間申請事假、病假，用人機關得協調以補班方式處理，惟需於體驗結束前補班完畢。無補班之事假、病假等扣薪方式，應依勞動基準法及勞工請假規則相關法令規定辦理。
- 三、**薪資**：本會補助工讀薪資以計畫當年度勞動部公告之最低工資核給。用人機關得依營運狀況，自行提撥更高之薪資給付金額，或依學生工作績效表現提供紅利獎金等激勵措施。

四、**保險與退休金**：勞保、健保及勞退相關保費，由用人機關依法自行辦理，本會補助雇主負擔保費，至工讀學生自行負擔相關保費部分，本會不予補助，由學生自行繳納。

五、**膳宿及就業交通補助津貼**：學生於體驗期間之膳宿、交通事宜原則需自行處理，用人機關得視實際需要，提供必要協助。但考量部分工讀地點位處偏遠且大眾交通運輸不便，比照勞動部異地就業交通補助金，**其工讀地點與日常居住處所距離 30 公里以上未滿 50 公里，每人每月補助新臺幣（下同）1,000 元整津貼，距離 50 公里以上未滿 70 公里，每人每月補助 2,000 元整津貼；就業交通補助津貼不列入每月勞保投保薪資計算。**



六、**教育訓練**：學生應於體驗期間參與本會辦理之工作相關訓練，原則不應無故拒絕調訓，訓練期間視同工作期間，如有請假事由，依勞動基準法相關法令規定辦理。

#### 七、其他配合事項：

(一)本計畫為**全職全程體驗職場**，若工讀學生因暑修及私人事務嚴重影響用人機關職場秩序，或有不遵守用人機關管理規定、出勤表現不佳等重大情事，用人機關得提報承辦機關，經查確有不適任事實，得依法終止契約。

(二)工讀學生於工讀期間應遵守用人機關工作規範，準時出勤，每天填寫「**出勤/工作日誌表**」【附件 12】，交由用人機關彙整後函請承辦機關備查。出勤日、休假日、例假日、補休及加班費等事項，悉依工作規定、勞動基準法及勞工請假相關規定辦理。

(三)配合本會及轄區承辦機關之查核訪視或提供相關資料。

(四)工讀結束前應配合填寫**問卷調查表**【附件 13】。

#### 拾、推廣宣導

一、本會各區原住民族就業服務辦公室透過就業徵才活動、廠商拜訪、校園說明會、網路、社群軟體等管道宣導本項計畫，並於工讀結束後持續追蹤後續就業情形。

二、本會採自辦相關宣導活動，由各區原住民族就業服務辦公室依在地情形規劃辦理方式，各區辦公室於**114 年 9 月 30 日**前憑據送至本會報結。

#### 拾壹、經費預算

一、**經費來源**：擬由本會 114 年度原住民族就業基金經費項下支應。

二、**撥付方式**



- (一) 本計畫依中央政府非營業特種基金對地方政府補助計畫之撥款原則，經費主要補助人事費用，故採 1 次性撥付，並採納入地方政府預算方式辦理，請承辦機關於 **114 年 3 月 31 日** 前函送「全額補助款納入預算證明」、「領據」、「同意墊付函」(辦理預算追加減需檢附)至本會俾憑撥款。
- (二) 請承辦機關考量用人機關之組織規模及財務負擔能力，簡化行政核銷流程，加速經費撥付作業，避免遲延撥付薪資，影響工讀學生權益。
- (三) 若未依期限內辦理請款事宜者，仍請承辦機關先行墊付工讀薪資及其他相關費用。

### 三、補助項目

#### (一) 人事費

每名工讀學生人事費補助計 6 萬 9,180 元整，補助項目說明如下：

1. **工讀薪資**：原則每名工讀學生 2 個月薪資計 5 萬 7,180 元整(依實際在職日數依實給薪)。
2. **保險費用**：用人機關負擔每名工讀學生相關保險費用(如勞保、健保、勞退等)，2 個月計 1 萬 2,000 元整。

#### (二) 業務費

每名工讀學生業務費補助計 4,000 元整，補助項目說明如下：

1. 辦理甄選審查作業、出差旅費，及用人機關之業務行政費、文書具用品及計畫相關費用。
2. 補助工讀學生參加本會辦理教育訓練之交通費(學生從工讀機關至訓練地點搭乘大眾交通運輸工具之費用)。
3. **就業交通補助津貼**：原則每名工讀學生 2 個月 2,000 元整。

### 四、推廣宣導

由本會 10 區原住民族就業服務辦公室辦理在地宣導活動之設計、印刷、場佈、宣導品及膳雜等費用，以各區小額採購方式辦理，以每區 9 萬元整，合計 90 萬元整。

### 拾貳、預期效益

提供 700 個政府部門、非政府部門、公立學校、公(國)營事業及受政府捐助之財團法人等用人機關，導入原住民族青年創意及活力，學以致用，提升服務品質及促進在地產業發展，增加接觸多元職場機會，建立職涯目標及方向。

## 拾參、督導考核

- 一、承辦機關至少辦理實地訪視查核 1 次，並得請本會各區原住民族就業服務辦公室派員偕同訪視。
- 二、用人機關應配合本會及承辦機關查核訪視工讀執行情形，不得拒絕。
- 三、經承辦機關查證確有下列重大情事之一者，將撤銷用人機關資格，並喪失下年度申請本計畫資格。
  - (一)違反就業服務法第 5 條之就業歧視者、性騷擾防治法第 2 條之性騷擾及性侵害犯罪防治法第 2 條之性侵害等情形發生。
  - (二)經勞資爭議調查後，歸屬於雇主責任者。
  - (三)發生足以影響工讀學生權益且惡意對待者。
  - (四)未依契約期限給薪且經協調給薪期限仍未撥薪者。
  - (五)未依原提報工作內容或經協調未調整工作內容辦理者。
  - (六)督查糾正且未限期改善者。



拾肆、本計畫奉核定後實施，修正時亦同。



## 【附件 1】

## 受政府捐助之財團法人及公（國）營事業一覽表

類別	編號	主管機關	法人名稱
中央機關捐助之財團法人	1	司法院	財團法人法律扶助基金會
中央機關捐助之財團法人	2	內政部	財團法人二二八事件紀念基金會
中央機關捐助之財團法人	3	內政部	財團法人威權統治時期國家不法行為受害者權利回復基金會
中央機關捐助之財團法人	4	內政部	財團法人台灣建築中心
中央機關捐助之財團法人	5	內政部	財團法人臺灣營建研究院
中央機關捐助之財團法人	6	內政部	財團法人中央營建技術顧問研究社
中央機關捐助之財團法人	7	內政部	財團法人臺灣省義勇人員安全濟助基金會
中央機關捐助之財團法人	8	內政部	財團法人警察學術研究基金會
中央機關捐助之財團法人	9	內政部	財團法人義勇消防人員安全濟助基金會
中央機關捐助之財團法人	10	外交部	財團法人國際合作發展基金會
中央機關捐助之財團法人	11	外交部	財團法人臺灣民主基金會
中央機關捐助之財團法人	12	外交部	財團法人太平洋經濟合作理事會中華民國委員會
中央機關捐助之財團法人	13	國防部	財團法人國防工業發展基金會
中央機關捐助之財團法人	14	國防部	財團法人國防安全研究院
中央機關捐助之財團法人	15	教育部	財團法人社教文化基金會
中央機關捐助之財團法人	16	教育部	財團法人私立學校興學基金會
中央機關捐助之財團法人	17	教育部	財團法人高等教育評鑑中心基金會
中央機關捐助之財團法人	18	教育部	財團法人高等教育國際合作基金會
中央機關捐助之財團法人	19	教育部	財團法人台灣省中小學校教職員福利文教基金會
中央機關捐助之財團法人	20	教育部	財團法人中華幼兒教育發展基金會
中央機關捐助之財團法人	21	教育部	財團法人大學入學考試中心基金會

## 受政府捐助之財團法人及公（國）營事業一覽表

類別	編號	主管機關	法人名稱
中央機關捐助之財團法人	22	教育部	財團法人臺灣省童軍文教基金會
中央機關捐助之財團法人	23	教育部	財團法人教育部接受捐助獎學基金會
中央機關捐助之財團法人	24	法務部	財團法人犯罪被害人保護協會
中央機關捐助之財團法人	25	法務部	財團法人福建更生保護會
中央機關捐助之財團法人	26	法務部	財團法人臺灣更生保護會
中央機關捐助之財團法人	27	經濟部	財團法人中國生產力中心
中央機關捐助之財團法人	28	經濟部	財團法人金屬工業研究發展中心
中央機關捐助之財團法人	29	經濟部	財團法人台灣地理資訊中心
中央機關捐助之財團法人	30	經濟部	財團法人中興工程顧問社
中央機關捐助之財團法人	31	經濟部	財團法人台灣雜糧發展基金會
中央機關捐助之財團法人	32	經濟部	財團法人工業技術研究院
中央機關捐助之財團法人	33	經濟部	財團法人船舶暨海洋產業研發中心
中央機關捐助之財團法人	34	經濟部	財團法人台灣機電工程服務社
中央機關捐助之財團法人	35	經濟部	財團法人台灣非破壞檢測協會
中央機關捐助之財團法人	36	經濟部	財團法人中華經濟研究院
中央機關捐助之財團法人	37	經濟部	財團法人台灣商品檢測驗證中心
中央機關捐助之財團法人	38	經濟部	財團法人中衛發展中心
中央機關捐助之財團法人	39	經濟部	財團法人自行車暨健康科技工業研發中心
中央機關捐助之財團法人	40	經濟部	財團法人石材暨資源產業研究發展中心
中央機關捐助之財團法人	41	經濟部	財團法人中小企業信用保證基金
中央機關捐助之財團法人	42	經濟部	財團法人台灣中小企業聯合輔導基金會

## 受政府捐助之財團法人及公（國）營事業一覽表

類別	編號	主管機關	法人名稱
中央機關捐助之財團法人	43	經濟部	財團法人全國認證基金會
中央機關捐助之財團法人	44	經濟部	財團法人生物技術開發中心
中央機關捐助之財團法人	45	經濟部	財團法人專利檢索中心
中央機關捐助之財團法人	46	經濟部	財團法人台灣糖業協會
中央機關捐助之財團法人	47	經濟部	財團法人中興工程科技研究發展基金會
中央機關捐助之財團法人	48	經濟部	財團法人核廢料蘭嶼貯存場使用雅美(達悟)族原住民保留地損失補償基金會
中央機關捐助之財團法人	49	交通部	財團法人台灣郵政協會
中央機關捐助之財團法人	50	交通部	財團法人台灣電信協會
中央機關捐助之財團法人	51	交通部	財團法人中華顧問工程司
中央機關捐助之財團法人	52	交通部	財團法人鐵道技術研究及驗證中心
中央機關捐助之財團法人	53	僑務委員會	財團法人海華文教基金會
中央機關捐助之財團法人	54	僑務委員會	財團法人海外信用保證基金
中央機關捐助之財團法人	55	文化部	財團法人蒙藏基金會
中央機關捐助之財團法人	56	文化部	財團法人公共電視文化事業基金會
中央機關捐助之財團法人	57	文化部	財團法人臺灣美術基金會
中央機關捐助之財團法人	58	文化部	財團法人中央廣播電臺
中央機關捐助之財團法人	59	文化部	財團法人國家文化藝術基金會
中央機關捐助之財團法人	60	文化部	財團法人文化臺灣基金會
中央機關捐助之財團法人	61	文化部	財團法人臺灣生活美學基金會
中央機關捐助之財團法人	62	文化部	財團法人臺灣博物館文教基金會
中央機關捐助之財團法人	63	文化部	財團法人臺法文化教育基金會

## 受政府捐助之財團法人及公（國）營事業一覽表

類別	編號	主管機關	法人名稱
中央機關捐助之財團法人	64	文化部	財團法人中央通訊社
中央機關捐助之財團法人	65	文化部	財團法人中華民國電影事業發展基金會
中央機關捐助之財團法人	66	文化部	財團法人國劇之家
中央機關捐助之財團法人	67	衛生福利部	財團法人國家衛生研究院
中央機關捐助之財團法人	68	衛生福利部	財團法人醫院評鑑暨醫療品質策進會
中央機關捐助之財團法人	69	衛生福利部	財團法人器官捐贈移植登錄及病人自主推廣中心
中央機關捐助之財團法人	70	衛生福利部	醫療財團法人病理發展基金會
中央機關捐助之財團法人	71	衛生福利部	財團法人鄒濟勳醫學研究發展基金會
中央機關捐助之財團法人	72	衛生福利部	財團法人醫藥品查驗中心
中央機關捐助之財團法人	73	衛生福利部	財團法人賑災基金會
中央機關捐助之財團法人	74	衛生福利部	財團法人惠眾醫療救濟基金會
中央機關捐助之財團法人	75	衛生福利部	財團法人婦女權益促進發展基金會
中央機關捐助之財團法人	76	環境部	財團法人環境資源研究發展基金會
中央機關捐助之財團法人	77	環境部	財團法人環境與發展基金會
中央機關捐助之財團法人	78	環境部	財團法人大崙炭環境永續發展基金會
中央機關捐助之財團法人	79	環境部	財團法人環境權保障基金會
中央機關捐助之財團法人	80	大陸委員會	財團法人海峽交流基金會
中央機關捐助之財團法人	81	大陸委員會	財團法人臺港經濟文化合作策進會
中央機關捐助之財團法人	82	國軍退除役官兵輔導委員會	財團法人榮民榮譽基金會
中央機關捐助之財團法人	83	核能安全委員會	財團法人中華民國輻射防護協會
中央機關捐助之財團法人	84	核能安全委員會	財團法人核能資訊中心



## 受政府捐助之財團法人及公（國）營事業一覽表

類別	編號	主管機關	法人名稱
中央機關捐助之財團法人	85	國家科學及技術委員會	財團法人國家同步輻射研究中心
中央機關捐助之財團法人	86	國家科學及技術委員會	財團法人國家實驗研究院
中央機關捐助之財團法人	87	農業部	財團法人臺中環境綠化基金會
中央機關捐助之財團法人	88	農業部	財團法人七星環境綠化基金會
中央機關捐助之財團法人	89	農業部	財團法人農業信用保證基金
中央機關捐助之財團法人	90	農業部	財團法人農村發展基金會
中央機關捐助之財團法人	91	農業部	財團法人臺灣兩岸漁業合作發展基金會
中央機關捐助之財團法人	92	農業部	財團法人台灣區鰻魚發展基金會
中央機關捐助之財團法人	93	農業部	財團法人台灣養殖漁業發展基金會
中央機關捐助之財團法人	94	農業部	財團法人中華民國對外漁業合作發展協會
中央機關捐助之財團法人	95	農業部	財團法人豐年社
中央機關捐助之財團法人	96	農業部	財團法人中央畜產會
中央機關捐助之財團法人	97	農業部	財團法人台灣區花卉發展協會
中央機關捐助之財團法人	98	農業部	財團法人農業科技研究院
中央機關捐助之財團法人	99	農業部	財團法人臺灣海洋保育與漁業永續基金會
中央機關捐助之財團法人	100	農業部	財團法人農業保險基金
中央機關捐助之財團法人	101	農業部	財團法人農業工程研究中心
中央機關捐助之財團法人	102	農業部	財團法人中正農業科技社會公益基金會
中央機關捐助之財團法人	103	農業部	財團法人維謙基金會
中央機關捐助之財團法人	104	農業部	財團法人七星農業發展基金會
中央機關捐助之財團法人	105	農業部	財團法人桃園農田水利研究發展基金會

## 受政府捐助之財團法人及公（國）營事業一覽表

類別	編號	主管機關	法人名稱
中央機關捐助之財團法人	106	農業部	財團法人曹公農業水利研究發展基金會
中央機關捐助之財團法人	107	農業部	財團法人水利研究發展中心
中央機關捐助之財團法人	108	原住民族委員會	財團法人原住民族文化事業基金會
中央機關捐助之財團法人	109	原住民族委員會	財團法人原住民族語言研究發展基金會
中央機關捐助之財團法人	110	客家委員會	財團法人客家公共傳播基金會
中央機關捐助之財團法人	111	金融監督管理委員會	財團法人台灣金融研訓院
中央機關捐助之財團法人	112	金融監督管理委員會	財團法人金融消費評議中心
中央機關捐助之財團法人	113	勞動部	財團法人職業災害預防及重建中心
中央機關捐助之財團法人	114	數位發展部	財團法人台灣網路資訊中心
中央機關捐助之財團法人	115	數位發展部	財團法人電信技術中心
地方政府捐助之財團法人	1	臺北市政府	財團法人台北市客家文化基金會
地方政府捐助之財團法人	2	臺北市政府	財團法人台北市文化基金會
地方政府捐助之財團法人	3	臺北市政府	財團法人臺北市會展產業發展基金會
地方政府捐助之財團法人	4	臺北市政府	財團法人郭錫瑠先生文教基金會
地方政府捐助之財團法人	5	臺北市政府	財團法人台北市七星生態保育基金會
地方政府捐助之財團法人	6	臺北市政府	財團法人台北市錫瑠環境綠化基金會
地方政府捐助之財團法人	7	臺北市政府	財團法人台北市瑠公農業產銷基金會
地方政府捐助之財團法人	8	臺北市政府	財團法人台北市七星農田水利研究發展基金會
地方政府捐助之財團法人	9	臺北市政府	財團法人台北市七星田園文化基金會
地方政府捐助之財團法人	10	臺北市政府	財團法人台北市中正獎學基金會
地方政府捐助之財團法人	11	新北市政府	財團法人新北市文化基金會

受政府捐助之財團法人及公（國）營事業一覽表

類別	編號	主管機關	法人名稱
地方政府捐助之財團法人	12	新北市政府	財團法人新莊區瓊林教育基金會
地方政府捐助之財團法人	13	桃園市政府	財團法人桃園市忠義社會福利慈善事業基金會
地方政府捐助之財團法人	14	桃園市政府	財團法人桃園市文化基金會
地方政府捐助之財團法人	15	桃園市政府	財團法人桃園市蘆竹區社教文教基金會
地方政府捐助之財團法人	16	桃園市政府	財團法人桃園市蘆竹區體育文教基金會
地方政府捐助之財團法人	17	桃園市政府	財團法人大嵙崁文教基金會
地方政府捐助之財團法人	18	桃園市政府	財團法人桃園市體育發展基金會
地方政府捐助之財團法人	19	桃園市政府	財團法人桃園市原住民族發展基金會
地方政府捐助之財團法人	20	桃園市政府	財團法人桃園市客家文化基金會
地方政府捐助之財團法人	21	臺中市政府	財團法人臺中市發展體育教育基金會
地方政府捐助之財團法人	22	臺中市政府	財團法人台中市文教基金會
地方政府捐助之財團法人	23	臺中市政府	財團法人台中縣勞工福利基金會
地方政府捐助之財團法人	24	臺中市政府	財團法人臺中市港區文化藝術基金會
地方政府捐助之財團法人	25	臺中市政府	財團法人臺中市文化建設基金會
地方政府捐助之財團法人	26	臺中市政府	財團法人台中市棒球教育基金會
地方政府捐助之財團法人	27	臺中市政府	財團法人台中市私立惠康社會福利基金會
地方政府捐助之財團法人	28	臺中市政府	財團法人臺中市影視發展基金會
地方政府捐助之財團法人	29	臺南市政府	財團法人台南市文化基金會
地方政府捐助之財團法人	30	臺南市政府	財團法人台南市體育發展基金會
地方政府捐助之財團法人	31	臺南市政府	財團法人台南市創新技術服務基金會

地方政府捐助之財團法人	32	臺南市政府	財團法人臺南市台日文化友好交流基金會
<b>受政府捐助之財團法人及公（國）營事業一覽表</b>			
類別	編號	主管機關	法人名稱
地方政府捐助之財團法人	33	高雄市政府	財團法人高雄市文化基金會
地方政府捐助之財團法人	34	高雄市政府	財團法人高雄市義消安全設備維護基金會
地方政府捐助之財團法人	35	高雄市政府	財團法人高雄市客家文化事務基金會
地方政府捐助之財團法人	36	高雄市政府	財團法人ICLEI東亞地區高雄環境永續發展能力訓練中心基金會
地方政府捐助之財團法人	37	高雄市政府	財團法人高雄市愛樂文化藝術基金會
地方政府捐助之財團法人	38	高雄市政府	財團法人惠民醫療救濟基金會
地方政府捐助之財團法人	39	高雄市政府	財團法人後勁社會福利基金會
地方政府捐助之財團法人	40	基隆市政府	財團法人基隆市文化基金會
地方政府捐助之財團法人	41	基隆市政府	財團法人基隆市體育發展基金會
地方政府捐助之財團法人	42	基隆市政府	財團法人基隆社區大學教育基金會
地方政府捐助之財團法人	43	基隆市政府	財團法人基隆市教育會文教基金會
地方政府捐助之財團法人	44	新竹市政府	財團法人新竹市文化基金會
地方政府捐助之財團法人	45	新竹縣政府	財團法人新竹縣文化基金會
地方政府捐助之財團法人	46	苗栗縣政府	財團法人苗栗縣文化基金會
地方政府捐助之財團法人	47	苗栗縣政府	財團法人臺灣省苗栗縣頭份石油化學工業區聯合消防隊
地方政府捐助之財團法人	48	彰化縣政府	財團法人彰化縣文化基金會
地方政府捐助之財團法人	49	彰化縣政府	財團法人彰化縣公益頻道基金會
地方政府捐助之財團法人	50	南投縣政府	財團法人南投縣文化基金會
地方政府捐助之財團法人	51	雲林縣政府	財團法人雲林縣文化基金會
地方政府捐助之財團法人	52	嘉義市政府	財團法人嘉義市文化基金會

地方政府捐助之財團法人	53	嘉義縣政府	財團法人嘉義縣文化基金會
-------------	----	-------	--------------

### 受政府捐助之財團法人及公（國）營事業一覽表

類別	編號	主管機關	法人名稱
地方政府捐助之財團法人	54	屏東縣政府	財團法人屏東縣文化基金會
地方政府捐助之財團法人	55	宜蘭縣政府	財團法人蘭陽文教基金會
地方政府捐助之財團法人	56	宜蘭縣政府	財團法人宜蘭縣士敏國民小學教育基金會
地方政府捐助之財團法人	57	宜蘭縣政府	財團法人宜蘭縣孝威國民小學教育基金會
地方政府捐助之財團法人	58	宜蘭縣政府	財團法人宜蘭縣同樂國民小學教育基金會
地方政府捐助之財團法人	59	宜蘭縣政府	財團法人宜蘭縣力行國民小學教育基金會
地方政府捐助之財團法人	60	宜蘭縣政府	財團法人宜蘭縣員山國民小學教育基金會
地方政府捐助之財團法人	61	宜蘭縣政府	財團法人宜蘭縣深溝國民小學教育基金會
地方政府捐助之財團法人	62	宜蘭縣政府	財團法人宜蘭縣武淵國民小學教育基金會
地方政府捐助之財團法人	63	宜蘭縣政府	財團法人宜蘭縣四結國民小學教育基金會
地方政府捐助之財團法人	64	宜蘭縣政府	財團法人宜蘭縣東澳國民小學教育基金會
地方政府捐助之財團法人	65	宜蘭縣政府	財團法人宜蘭縣竹安國民小學教育基金會
地方政府捐助之財團法人	66	宜蘭縣政府	財團法人宜蘭縣新南國民小學教育基金會
地方政府捐助之財團法人	67	宜蘭縣政府	財團法人宜蘭縣玉田國民小學教育基金會
地方政府捐助之財團法人	68	宜蘭縣政府	財團法人宜蘭縣立頭城國民中學教育基金會
地方政府捐助之財團法人	69	宜蘭縣政府	財團法人宜蘭縣黎明國民小學教育基金會
地方政府捐助之財團法人	70	宜蘭縣政府	財團法人宜蘭縣中華國中教育基金會
地方政府捐助之財團法人	71	宜蘭縣政府	財團法人宜蘭縣冬山國民小學教育基金會
地方政府捐助之財團法人	72	宜蘭縣政府	財團法人宜蘭縣龍潭國民小學教育基金會
地方政府捐助之財團法人	73	宜蘭縣政府	財團法人宜蘭縣新生國民小學教育基金會

地方政府捐助之財團法人	74	宜蘭縣政府	財團法人宜蘭縣東興國民小學教育基金會
-------------	----	-------	--------------------

### 受政府捐助之財團法人及公（國）營事業一覽表

類別	編號	主管機關	法人名稱
地方政府捐助之財團法人	75	宜蘭縣政府	財團法人宜蘭縣順安國民小學教育基金會
地方政府捐助之財團法人	76	花蓮縣政府	財團法人花蓮縣文化基金會
地方政府捐助之財團法人	77	花蓮縣政府	財團法人花蓮縣體育發展基金會
地方政府捐助之財團法人	78	花蓮縣政府	財團法人花蓮縣玉里鎮玉里國民小學教育基金會
地方政府捐助之財團法人	79	花蓮縣政府	財團法人花蓮縣壽豐國民小學教育基金會
地方政府捐助之財團法人	80	花蓮縣政府	財團法人花蓮縣富里國民小學教育基金會
地方政府捐助之財團法人	81	花蓮縣政府	財團法人花蓮縣吉安鄉宜昌國民小學教育基金會
地方政府捐助之財團法人	82	花蓮縣政府	財團法人花蓮縣花蓮市明恥國小教育基金會
地方政府捐助之財團法人	83	花蓮縣政府	財團法人花蓮縣東竹國小教育基金會
地方政府捐助之財團法人	84	花蓮縣政府	財團法人花蓮縣瑞穗鄉瑞美國民小學教育基金會
地方政府捐助之財團法人	85	花蓮縣政府	財團法人花蓮縣光華國民小學教育基金會
地方政府捐助之財團法人	86	花蓮縣政府	財團法人花蓮縣學田國民小學教育基金會
地方政府捐助之財團法人	87	花蓮縣政府	財團法人蘭馨教育基金會
地方政府捐助之財團法人	88	花蓮縣政府	財團法人花蓮縣樂合國民小學教育基金會
地方政府捐助之財團法人	89	花蓮縣政府	財團法人花蓮縣立豐濱國中教育基金會
地方政府捐助之財團法人	90	花蓮縣政府	財團法人花蓮縣壽豐鄉豐山國民小學教育基金會
地方政府捐助之財團法人	91	花蓮縣政府	財團法人花蓮縣玉里鎮源城國民小學教育基金會
地方政府捐助之財團法人	92	花蓮縣政府	財團法人花蓮縣康樂國小教育基金會
地方政府捐助之財團法人	93	花蓮縣政府	財團法人花蓮縣鳳林鎮大榮國民小學教育基金會
地方政府捐助之財團法人	94	花蓮縣政府	財團法人花蓮縣東里國民小學教育基金會

地方政府捐助之財團法人	95	花蓮縣政府	財團法人花蓮縣鳳林鎮鳳仁國民小學教育基金會
-------------	----	-------	-----------------------

### 受政府捐助之財團法人及公（國）營事業一覽表

類別	編號	主管機關	法人名稱
地方政府捐助之財團法人	96	花蓮縣政府	財團法人花蓮縣立玉東國民中學教育基金會
地方政府捐助之財團法人	97	臺東縣政府	財團法人臺東縣文化基金會
地方政府捐助之財團法人	98	臺東縣政府	財團法人蘭嶼部落文化基金會
地方政府捐助之財團法人	99	澎湖縣政府	財團法人澎湖縣文化基金會
地方政府捐助之財團法人	100	金門縣政府	財團法人金門縣社教文化活動基金會
地方政府捐助之財團法人	101	金門縣政府	財團法人金門高中校務發展基金會
地方政府捐助之財團法人	102	金門縣政府	財團法人金門高職文教基金會
地方政府捐助之財團法人	103	金門縣政府	財團法人金門酒廠胡璉文化藝術基金會
國營事業	1	財政部	臺灣金融控股股份有限公司
國營事業	2	財政部	臺灣銀行股份有限公司
國營事業	3	財政部	臺銀人壽保險股份有限公司
國營事業	4	財政部	臺銀綜合證券股份有限公司
國營事業	5	財政部	臺銀綜合保險經紀人股份有限公司
國營事業	6	財政部	臺灣土地銀行股份有限公司
國營事業	7	財政部	中國輸出入銀行
國營事業	8	財政部	臺灣菸酒股份有限公司
國營事業	9	財政部	財政部印刷廠
國營事業	10	經濟部	台灣電力股份有限公司
國營事業	11	經濟部	台灣中油股份有限公司
國營事業	12	經濟部	台灣糖業股份有限公司

國營事業	13	經濟部	台灣自來水股份有限公司
------	----	-----	-------------

### 受政府捐助之財團法人及公（國）營事業一覽表

類別	編號	主管機關	法人名稱
國營事業	14	交通部	中華郵政股份有限公司
國營事業	15	交通部	臺灣鐵路管理局
國營事業	16	交通部	臺灣港務股份有限公司
國營事業	17	交通部	桃園國際機場股份有限公司
國營事業	18	交通部	臺灣港務港勤股份有限司
國營事業	19	交通部	高雄港區土地開發股份有限公司
國營事業	20	金融監督管理委員會	中央存款保險股份有限公司
公營事業	1	臺北市府	臺北大眾捷運股份有限公司
公營事業	2	新北市政府	新北大眾捷運股份有限公司
公營事業	3	桃園市政府	桃園大眾捷運公司
公營事業	4	桃園市政府	桃園果菜市場公司
公營事業	5	桃園市政府	桃園航空城公司
公營事業	6	臺中市政府	臺中市捷運股份有限公司
公營事業	7	臺南市政府	南瀛農產國際行銷股份有限公司
公營事業	8	臺南市政府	臺南市農產運銷股份有限公司
公營事業	9	高雄市政府	高雄市輪船股份有限公司
公營事業	10	基隆市政府	基隆市公共汽車管理處
公營事業	11	新竹市政府	新竹農產運銷股份有限公司
公營事業	12	新竹縣政府	新竹瓦斯股份有限公司
公營事業	13	新竹縣政府	新竹肉品市場股份有限公司



公營事業	14	苗栗縣政府	苗栗肉品市場股份有限公司
------	----	-------	--------------

### 受政府捐助之財團法人及公（國）營事業一覽表

類別	編號	主管機關	法人名稱
公營事業	15	彰化縣政府	彰化縣肉品市場股份有限公司
公營事業	16	南投縣政府	南投縣農產運銷股份有限公司
公營事業	17	雲林縣政府	雲林縣肉品市場股份有限公司
公營事業	18	嘉義市政府	嘉義魚市場股份有限公司
公營事業	19	嘉義市政府	嘉義市果菜市場股份有限公司
公營事業	20	嘉義縣政府	嘉義縣公共汽車管理處
公營事業	21	宜蘭縣政府	宜蘭肉品市場股份有限公司
公營事業	22	花蓮縣政府	花蓮縣農產運銷股份有限公司
公營事業	23	臺東縣政府	台東縣農產股份有限公司
公營事業	24	澎湖縣政府	澎湖縣政府公共車船管理處
公營事業	25	澎湖縣政府	澎湖縣肉品市場股份有限公司
公營事業	26	金門縣政府	金門縣自來水廠
公營事業	27	金門縣政府	金門縣陶瓷廠
公營事業	28	金門縣政府	金門日報社
公營事業	29	金門縣政府	金門縣公共車船管理處
公營事業	30	金門縣政府	浯江輪渡有限公司
公營事業	31	金門縣政府	金門酒廠實業股份有限公司
公營事業	32	金門縣政府	金門酒廠(廈門)貿易有限公司
公營事業	33	連江縣政府	馬祖酒廠實業股份有限公司
公營事業	34	連江縣政府	連江縣馬祖日報社
公營事業	35	連江縣政府	連江縣自來水廠
公營事業	36	連江縣政府	連江縣馬祖連江航業有限公司



# 原住民族委員會○○○○年度原住民族青年暑期工讀計畫

## 【工讀職缺提報表】

承辦機關：○縣(市)

序號	用人機關	需求數	工讀地點	工讀內容	工讀條件	前 1 年參與成效	承辦人員 (聯絡電話、電子信箱)
<b>政府部門</b>							
	(如○○市政府)		1. 類別-政府部門： <input type="checkbox"/> 政府部門 <input type="checkbox"/> 公立學校 <input type="checkbox"/> 公(國)營事業 2. 地址：	(範例) 1. 工讀時間： 週休二日：週一至週五 _____：____上班，____：____下 班，____：____至____：____ 休息；每二週工作總時數為 _____小時。 2. 工讀內容： 3. 創新作為：(例如參加專業 訓練、活動策劃、公益服 務、文化傳統採集或其他創 新體驗等)	1. 一般資格： 2. 專長資格(本項目需填入 科系優先順序，以作為考 評參據，但專長資格應與 用人機關行政事務或經 營項目及工讀內容相 符。)	1. 工讀人數：人 2. 成效：(可參照前次 結報資料填寫)	承辦人員：○○○ 電話：○○○ 電子信箱：○○○ 輔導員：○○○，電話：○○○ 電子信箱：○○○ 申訴專線：



# 非政府部門



1. 類別-非政府部門： <input type="checkbox"/> 非營利組織 <input type="checkbox"/> 文化健康站(名稱：_____文化健康站) <input type="checkbox"/> 受政府捐助之財團法人 2. 地址：  (如○○○協會)	(範例) 1. 工讀時間： 週休二日：週一至週五____：____上班，____：____下班，____：____至____：____；每二週工作總時數為____小時。 2. 工讀內容： 3. 創新作為：(例如參加專業訓練、活動策劃、公益服務、文化傳統採集或其他創新體驗等)	1. 一般資格： 2. 專長資格(本項目需填入科系優先順序，以作為考評參據，但專長資格應與用人機關行政事務或經營項目及工讀內容相符。)	1. 工讀人數：人 2. 成效：(可參照前次結報資料填寫)	承辦人員：○○○ 電話：○○○ 電子信箱：○○○  輔導員：○○○，電話：○○○ 電子信箱：○○○  申訴專線：	承辦人員：○○○ 電話：○○○ 電子信箱：○○○ 本府(局、會)申訴專線：○○○ 本府勞工局申訴專線：○○○	1. 政府部門：○個單位，○名額。 2. 非營利組織：○個單位，○名額。 3. 公立學校：○個單位，○名額。 4. 受政府捐助之財團法人：○個單位，○名額。 5. 文化健康站：○個單位，○名額。 6. 公(國)營事業：○個單位，○名額。 總計：○名工讀需求	單位主管：  機關(單位)首長：
承辦人：							承辦人員：○○○ 電話：○○○ 電子信箱：○○○ 本府(局、會)申訴專線：○○○ 本府勞工局申訴專線：○○○



【附件 4】 原住民族委員會○○○年度原住民族青年暑期工讀計畫  
(○○○機關請寫承辦機關)職缺審查表

提報序號：		用人機關：		收件日期： 年 月 日	
資格審查					
項目		符合	未符合	備註	
用人 機關	1. 符合本計畫用人機關資格			用人機關應符合本計畫資格限制，並查證具效力之政府立案證明、營業登記證明或原住民團體法人證明等佐證資料。	
	2. 具勞健保之投保單位				
職缺審查					
項目		分數		備註	
工讀 職缺	1. 工作場域(20分)			確實查證工作地址、營運正常、工時穩定、業務內容及工作外部環境安全性等條件皆屬實，足以提供工讀人員安全穩定之職缺，可參照財政部營業(稅籍)登記資料公示查詢營業項目、曾捐(補)執行優良團體或公部門等審查。	
	2. 學習工作技能及運用專長等體驗職場機會(35分)			1. 工讀內容是否具有學習行政事務或經營管理及文書處理等體驗。 2. 是否能依工讀條件安排一般性工讀或依專長運用的工作內容等考量。	
	3. 前1年執行成效、督導訪視及配合情形(35分)			視權責加減分(可參考本計畫前年度執行情形及其他參與促進就業相關計畫執行情形)，如未按時加保、給付薪資等。 ※如無執行成效請參考該機關相關履約實績、評鑑成績、其他補助案件執行成效等相關證明該組織健全具執行能力。	
	4. 創新作為具有創新且可行性作為(10分)			可行性執行且具創新，以協助青年返鄉服務或依其專長服務鄉里或能提供額外業務津貼等因素，較為適切之體驗環境。	
小計				整體總分應達80分以上者，始得列入同意核定職缺	
總分					

委員簽名：\_\_\_\_\_

【附件 5】

原住民族委員會  
原住民族就業服務辦公室聯絡窗口

就業服務區	聯絡人	聯絡方式	服務區域
北基宜區	李宗藩 督導	02-23412511、0978692787 iwork692787@gmail.com 臺北市萬華區西園路二段 9 號	臺北市、基隆市、 宜蘭縣
新北區	林慧婷 督導	02-29863951、0978-692793 iwork692793@gmail.com 新北市三重區新北大道一段 5 巷 2 弄 2 號 3 樓	新北市
桃園區	張惠妹 督導	03-3803606、0978-692800 iwork692800@gmail.com 桃園市大溪區埔頂路 1 段 496 號	桃園市
竹苗區	邱慕庭 督導	03-5100629、0978-692840 iwork6928401@gmail.com 新竹縣竹棟鎮仁愛路 431 號 1 樓	新竹縣市、苗栗縣
彰投區	吳以撒 督導	04-25260081、0978-692813 iwork692813@gmail.com 臺中市豐原區圓環南路 70 號 4 樓	臺中市、彰化縣、 南投縣
雲嘉南區	尤秀玉 督導	06-2983843、0978-692826 iwork692826@gmail.com 臺南市安平區永華路二段 6 號 6 樓	雲林縣、嘉義縣市 、臺南市
高雄區	林慶華 督導	07-3341763、0978-692827 iwork692827@gmail.com 高雄市前鎮區中山三路 132 號 6 樓	高雄市
屏東區	郭文琪 督導	08-7383507、0978-692843 iwork692843@gmail.com 屏東市豐榮街 50 巷 7 號 3 樓	屏東縣
台東區	莊進源 督導	089-332700、0978-692876 iwork692876@gmail.com 台東市鐵花路 82 號	臺東縣
花蓮區	黃陳香谷 督導	03-8246948、0978-692870 iwork692870@gmail.com 花蓮市華西路 123 號科學館 3 樓	花蓮縣

倘有相關問題請洽詢本會社會福利處就業服務科詹先生(02-8995-3181、sa846181029@cip.giv.tw)

【附件 6】

原住民族委員會○○○年度原住民族青年暑期工讀計畫  
(○○○機關請寫承辦機關)甄選審查表

提報序號：		收件日期： 年 月 日	
<b>基本資料</b>			
姓名		族別	
出生日期	年 月 日	年齡	
聯絡地址			
戶籍地址			
工讀地點意願	1. _____ 縣/市 _____ (單位)    6. _____ 縣/市 _____ (單位) 2. _____ 縣/市 _____ (單位)    7. _____ 縣/市 _____ (單位) 3. _____ 縣/市 _____ (單位)    8. _____ 縣/市 _____ (單位) 4. _____ 縣/市 _____ (單位)    9. _____ 縣/市 _____ (單位) 5. _____ 縣/市 _____ (單位)    10. _____ 縣/市 _____ (單位)		
就讀學校/年級/科系			
具專長證照、學習證明(無則免填)			
具低收入戶、中低收入戶、身心障礙者、特殊境遇家庭或辦理就學貸款等(無則免填)			
<b>甄選成績</b>			
項目	分數	綜合評語	
1. 表達能力(30分) (如能清楚表達工作意願與工作期待等相關事項)			
2. 文化認同(20分) (如認同自身族群文化，並願意學習)			
3. 專長經驗(30分) (如具與學識相關之工讀經驗)			
4. 戶籍地區(20分) (如設籍於工讀地點者得優先錄取)			
<b>總分</b>			
特殊項目，不列入分數，供委員審查參酌依據	有/無		
1. 特殊身分(具低收入戶、中低收入戶、身心障礙者、特殊境遇家庭或辦理就學貸款等)			
2. 具暑修、私事致無法上班一週以上者			

委員簽名：\_\_\_\_\_

【附件 7】

原住民族委員會○○○年度原住民族青年暑期工讀計畫

【放棄工讀同意書】

本人\_\_\_\_\_身分證字號\_\_\_\_\_因以下原因，自\_\_\_\_年\_\_\_\_月\_\_\_\_日放棄此次工讀機會(工讀生用人機關：\_\_\_\_\_ )，特此聲明。

原因說明：

立同意書人：

簽章

法定代理人：

簽章

中 華 民 國 年 月 日

備註：

1. 如立書人未滿 18 歲，須經法定代理人之承認，始生效力。
2. 工讀生用人機關於簽訂 3 日內提送轄區承辦機關備查。
3. 如具重大理由無法請法定代理人簽章者，得以電子通訊軟體或其他方式出示法定代理人同意之證明。





原住民族委員會 0000 年度原住民族青年暑期工讀計畫  
【工讀清冊】

承辦機關：\_\_\_\_\_

工讀學生統計：		錄取上工學生族別統計：																		
計____名參加甄選學生		阿美族	泰雅族	排灣族	布農族	卑南族	魯凱族	鄒族	賽夏族	達悟族	邵族	噶瑪蘭族	太魯閣族	撒奇萊雅族	卡那卡那富族					
計____名錄取上工學生																				
用人機關	政府部門	公(國)營事業	公立學校	團法人	受政府捐助之財	非營利組織	文健站	姓名	男	女	年齡	族別	學校	科系	年級	高中(職)	專科(五專、二專)	大專校院(含四技、二技)	研究所	特殊身分(身心障礙者/低收入戶/中低收入戶/就學貸款)等,請詳列。
範例： 000 市政府 民政處	1							王 00	1	18	排灣族	00 高職	00 科	3	1					
範例： 00 營業處	1							張 00	1	19	阿美族	00 專科 學校	00 科	4		1				
合計	1	1	0				0	-	1	1	-	-	-	-	1	1	0	0	0	-

錄取人員

承辦人

單位主管

機關(單位)首長







原住民族委員會  
補助直轄市及縣(市)政府推動  
○○○年度原住民族青年暑期工讀計畫

【承辦機關】  
成果報告書



中 華 民 國 年 月 日

# 一、補助計畫基本資料表

計畫名稱	原住民族委員會補助直轄市及縣(市)政府推動 ○○○年度原住民族青年暑期工讀計畫		
承辦機關			
承辦人		聯絡電話	
電子郵件		傳真	
實施期程	自民國 年 月 日至 年 月 日止		
核定補助經費	新臺幣 元	實際支出	新臺幣 元
		賸餘款	新臺幣 元
效益分析	<p>【請依實際執行成效填寫】</p> <p>一、工讀生：提供○名原住民族青年工讀職場體驗機會，其中男性○人(○%)，女性○人(○%)；高中職學生○人(○%)、專科學生○人(○%)、大專校院學生○人(○%)、研究所學生○人(○%)，其中(○人於政府部門、○公立學校、○人於公(國)營事業、○人於非營利組織、○人於政府機關捐助之財團法人及○人於文化健康站)，辦理○工作項目。藉由認識原鄉在地產業發展與政府運作情形，增加接觸多元職場機會，建立職涯目標及方向導入原住民族青年創意及活力，學以致用，提升服務品質及促進在地產業發展。</p> <p>二、用人機關：提供○個用人機關，其中(○人於政府部門、○公立學校、○人於公(國)營事業、○人於非營利組織、○人於政府機關捐助之財團法人及○人於文化健康站)(請敘明查核情形)。</p> <p>三、用人機關說明會：共計○個用人機關出席(請敘明訓練情形)。</p>		
計畫優缺點檢討 (請彙整轄內用人機關需求及工讀學生建議)			
建議事項 (建議事項或創新作為)			
附件 1：經費支出結報明細表 附件 2：工讀清冊 附件 3：成果照片			

承辦人


單位主管

主辦會計

機關首長

## 二、成果照片

(應具有各類型工讀執行、用人機關說明會、職前訓練、在職訓練成果照片，上開每項至少 3 張)

照片說明：	照片說明：
照片說明：	照片說明：
	
照片說明：	照片說明：

【附件 11】

**原住民族委員會補助直轄市及縣(市)政府  
推動○○○年度原住民族青年暑期工讀計畫經費支出結報明細表**

申請機關：○○○縣(市)政府

執行期程：○○○年○○月○○日至○○○年○○月○○日

年度計畫總核定金額：○元整

(單位：新臺幣元)

原住民族委員會撥付經費			地方政府實支經費			執行率%	賸餘款
人事費	業務費	小計	人事費	業務費	小計		

承辦人：

單位主管：

主計單位：

機關首長：





【附件 13】

原住民族委員會  
○○○年度原住民族青年暑期工讀計畫  
工讀學生問卷調查表  
(○○○年○○月○○日—○○月○○日)

工讀生問卷調查

您好，為使本計畫辦理更加完善及瞭解單位的需求。茲附上問卷調查表一份，請將下列各項逐一填答，您所提供之寶貴意見將作為我們日後規劃的參考，非常感謝您的支持與協助。

1、您由何管道得知本計畫工讀機會？

學校 網頁 電台 報紙 親友 社群平台 其他：

2、您對於本次職場體驗是否滿意？

很滿意 滿意 尚可 不滿意 很不滿意

3、您所在的用人機關是否正常給薪及提供必要的勞動權益？

是 否

4、用人機關是否指派與契約簽訂內容不符之工作項目？

是 否

5、您參與本次工讀職場體驗有何收穫（可複選）？

工作技能 職場認識 同事相處 認識朋友 職涯規劃 其他：

6、您對本會暑期工讀計畫的建議：

備註：請至 Google 表單(<https://forms.gle/sVxT66cfoyFPwTbH7>)填報。



114年度原住民族青年暑期工讀計畫職缺表

承辦機關	編號	用人機關類別	用人機關	地點	職缺需求數	合計	承辦機關 聯絡電話
基隆市政府	1	政府部門	基隆市政府民政處(基隆市原住民文化會館)	基隆市原住民文化會館	1	11	曾美枝 02-24201122#1630
	2	非營利組織	臺灣原住民族社會福利工作發展協會	臺灣原住民族社會福利工作發展協會	2		
	3	非營利組織	基隆市都會區原住民族家庭服務中心	基隆市都會區原住民族家庭服務中心	2		
	4	文化健康站	基隆市原住民族婦女關懷協會(基隆文化健康站)	基隆文化健康站	4		
臺北市政府原住民族事務委員會	5	政府部門	臺北市政府原住民族事務委員會	臺北市政府原住民族事務委員會	1	13	陳思穎 02-27206001#29
	6	政府部門	中央研究院民族學研究所博物館	中央研究院民族學研究所博物館	1		
	7	非營利組織	財團法人育成社會福利基金會	財團法人育成社會福利基金會	2		
	8	非營利組織	財團法人利伯他茲教育基金會	財團法人利伯他茲教育基金會	3		
	9	受政府捐助之財團法人	財團法人原住民族語言研究發展基金會	臺北市中正區羅斯福路1段63號	4		
	10	受政府捐助之財團法人	財團法人中央通訊社	臺北市中山區松江路209號	2		
新北市政府原住民族行政局	11	政府部門	新北市烏來區公所	新北市烏來區公所	2	35	林姿穎 02-29603456#3984
	12	政府部門	新北市烏來區衛生所	新北市烏來區衛生所	2		
	13	非營利組織	有限責任新北市原住民族電腦資訊勞動合作社	有限責任新北市原住民族電腦資訊勞動合作社	2		
	14	非營利組織	社團法人台灣葡萄園社會關懷協會	協會、新北市都會東區原家中心、新店小葡萄的家	3		
	15	非營利組織	社團法人新北市慷慨關懷協會	社團法人新北市慷慨關懷協會	3		
	16	非營利組織	社團法人臺灣大米一山健康促進協會附設新北市私立烏來區Rahaw信賢社區長照機構	社團法人臺灣大米一山健康促進協會附設新北市私立烏來區Rahaw信賢社區長照機構	2		
	17	非營利組織	財團法人至善社會福利基金會	至善汐止Wawa森林兒少社區聚點	2		
	18	非營利組織	新北市乒彗桌球協會	新北市乒彗桌球協會	2		
	19	非營利組織	新北市烏來區衛生促進會	新北市烏來區衛生促進會	2		
	20	非營利組織	新北市瑞芳老街文化觀光推展協會	新北市瑞芳老街文化觀光推展協會	2		
	21	非營利組織	臺灣原住民族教育經濟發展協會	臺灣原住民族教育經濟發展協會	2		
	22	非營利組織	臺灣原住民族社會福利工作發展協會(新北市烏來區原住民族家庭服務中心)	協會、新北市烏來區原住民族家庭服務中心	2		
	23	文化健康站	財團法人台灣基督長老教會泰雅爾中會信賢教會(信賢文健站)	信賢文健站	1		
	24	文化健康站	新北市中和區(巴歌浪)文健站	巴歌浪文健站	1		
	25	文化健康站	新北市原住民族原老文化關懷協會(忠治文健站)	忠治文健站	1		
	26	文化健康站	新北市原住民族家庭關懷協會(汐止區文健站)	汐止區文健站	1		
	27	文化健康站	新北市原住民族婦女服務協會(新樹板區文健站)	新樹板區文健站	1		
	28	文化健康站	新北市新莊區原住民族發展協會(裕民文健站、福壽文健站)	裕民文健站、福壽文健站	1		
	29	文化健康站	新北市樹林區原住民族發展協進會(樹林區文健站)	樹林區文健站	1		
	30	文化健康站	豐年文化藝術團(豐年文健站)	豐年文健站	1		
	31	受政府捐助之財團法人	財團法人船舶暨海洋產業研發中心	新北市淡水區中正東路二段27號14樓	1		
桃園市政府原住民族行政局	32	政府部門	桃園市政府原住民族行政局	1、部落大學 2、原福科、產發科、設造科、教文科、秘書室	7	63	劉芸甄 03-3322101#6686
	33	政府部門	桃園市復興區公所	桃園市復興區公所	3		
	34	政府部門	桃園市復興區衛生所	桃園市復興區衛生所	4		
	35	政府部門	國軍退除役官兵輔導委員會桃園市榮民服務處	桃園市榮民服務處	1		
	36	非營利組織	台灣原住民迴廊協會	台灣原住民迴廊協會	2		
	37	非營利組織	社團法人台灣原住民族南島產經文教關懷協會	社團法人台灣原住民族南島產經文教關懷協會	2		
	38	非營利組織	社團法人桃園市得恩社區家庭關懷協會	社團法人桃園市得恩社區家庭關懷協會	2		
	39	非營利組織	桃園市原住民族婦女音樂協會	桃園市原住民族婦女音樂協會	1		
	40	非營利組織	財團法人基督教芥菜種會(原家中心)	都北中心 都南中心 復興中心	3		
	41	文化健康站	台灣山海根原發展協會(含加拉文化健康站)	泰雅族語言推動組織辦公室 加拉文化健康站	4		
	42	文化健康站	台灣原住民愛加倍文教關懷協會(溪口台文化健康站)	溪口台文化健康站	2		
	43	文化健康站	桃園市以便以謝全人關懷協會(比雅山文健站)	比雅山文健站	2		
	44	文化健康站	桃園市以斯帖文化教育協會(南港里文健站)	南港里文健站	2		
	45	文化健康站	桃園市光復原住民族文教發展協會(含中壢文健站、平鎮文健站)	協會 中壢文健站 平鎮文健站	3		
	46	文化健康站	桃園市原住民族長期照顧推動協會(含新屋文健站、楊梅文健站)	協會 新屋文健站 楊梅文健站	3		
	47	文化健康站	桃園市原住民族藝文發展協會(建國文健站、東豐文健站)	建國文健站 東豐文健站	2		
	48	文化健康站	桃園市泰雅爾族文教關懷協會(慈光文健站)	慈光文健站	1		
	49	文化健康站	桃園市都會原住民族文化發展協會(含福音文健站)	協會 福音文健站	2		
	50	文化健康站	桃園市復興區哈嘎灣部落產業促進協會(哈嘎灣文化健康站)	哈嘎灣文化健康站	2		
	51	文化健康站	桃園市復興區奎輝社區發展協會(奎輝文健站)	奎輝文健站	2		
	53	文化健康站	桃園市新希望全人關懷協會(新希望文健站)	新希望文健站	1		
54	文化健康站	桃園市蘭馨關懷協會(桃園文健站)	桃園文健站	1			



承辦機關	編號	用人機關類別	用人機關	地點	職缺需求數	合計	承辦機關 聯絡電話
	55	文化健康站	財團法人台灣基督長老教會原住民宣道會僑美教會(大溪文健站)	大溪文健站	2		
	56	文化健康站	財團法人台灣基督長老教會泰雅爾中會比亞外教會(比亞外文健站)	比亞外文健站	1		
	57	受政府捐助之財團法人	財團法人桃園市原住民族發展基金會	財團法人桃園市原住民族發展基金會	4		
	58	原住民族機構、法人或團體	山腳狗娛樂	山腳狗娛樂	1		
	59	原住民族機構、法人或團體	山腳狗創意有限公司	山腳狗創意有限公司	1		
新竹縣政府	60	政府部門	國立新竹生活美學館	國立新竹生活美學館	1	39	黃慶海 03-5518101#5621
	61	政府部門	新竹縣五峰鄉公所	幼兒園、主計室、圖書館、文化觀光課、民政課、農業經濟課、建設課、鄉長室、秘書室、行政櫃台 竹林文化健康站、茅園文化健康站、花園文化健康站	5 3		
	62	政府部門	新竹縣尖石鄉公所	秘書室、社會課、民政課、農業課、財經課、建設課	5		
	63	政府部門	新竹縣政府原住民族行政處	新竹縣政府原住民族行政處 新竹縣原住民族文化教育產業推廣中心	2		
	64	非營利組織	財團法人至善社會福利基金會	財團法人至善社會福利基金會 尖石鄉原家中心 五峰鄉原家中心 關西暨竹東鎮原家中心 新竹工作站 Wah! 幾散園區-織山工作室	5		
	65	非營利組織	新竹縣尖石鄉那山月桃文化促進會	新竹縣尖石鄉那山月桃文化促進會	1		
	66	非營利組織	新竹縣聖山全人關懷協會	新竹縣聖山全人關懷協會、新竹縣五峰鄉樂鈴學習中心	1		
	67	文化健康站	中華民國都市原住民山光全人關懷促進會	中華民國都市原住民山光全人關懷促進會、山光文化健康站	1		
	68	文化健康站	新竹縣五峰鄉勒俄臘觀光文化休閒農業促進會	新竹縣五峰鄉勒俄臘觀光文化休閒農業促進會、勒俄臘文化健康站	1		
	69	文化健康站	新竹縣尖石鄉部落家庭成長文化協會	新竹縣尖石鄉部落家庭成長文化協會、那羅文化健康站	1		
	70	文化健康站	新竹縣竹東鎮原住民家庭文化成長協會	新竹縣竹東鎮原住民家庭文化成長協會、竹東都會文化健康站	1		
	71	文化健康站	新竹縣都市原住民關懷協會	新竹縣都市原住民關懷協會、五尖文化健康站	1		
	72	文化健康站	新竹縣磐石文教產業發展協會	新竹縣磐石文教產業發展協會、十八兒文化健康站	1		
	73	受政府捐助之財團法人	財團法人中華民國輻射防護協會	新竹市光復路二段295號15樓之1	1		
74	公(國)營事業機構	台灣自來水股份有限公司第三區管理處	新竹市管理處 竹北營運所 湖口營運所 新竹市給水廠	9			
苗栗縣政府	75	政府部門	苗栗縣政府原住民族及族群發展處	賽夏族民俗文物館	1	18	彭均媛 037-559303
	76	政府部門	苗栗縣政府原住民族及族群發展處	苗栗縣泰雅文物館	1		
	77	政府部門	南庄鄉衛生所	南庄鄉衛生所	1		
	78	政府部門	泰安鄉公所	泰安鄉公所 民政課 行政室	3		
	79	非營利組織	台灣泰雅爾族永續關懷協會	台灣泰雅爾族永續關懷協會	1		
	80	非營利組織	苗栗縣士林瑪拉乎文化產業協會	苗栗縣士林瑪拉乎文化產業協會	1		
	81	非營利組織	苗栗縣賽夏族瓦祿部落發展協會	苗栗縣賽夏族瓦祿部落發展協會-賽夏語推組織辦公室	1		
	82	非營利組織	苗栗縣斯瓦細格部落文化觀光產業發展協會	苗栗縣斯瓦細格部落文化觀光產業發展協會	1		
	83	非營利組織	財團法人台灣基督長老教會泰雅爾中會努呼路瑪教會	大安文化健康站、泰雅爾中會努呼路瑪教會	2		
	84	文化健康站	苗栗縣泰安鄉象鼻社區發展協會	象鼻社區文化健康站	1		
	85	文化健康站	財團法人台灣基督長老教會泰雅爾中會斯瓦細格教會	斯瓦細格文化健康站	1		
	86	文化健康站	財團法人台灣基督長老教會泰雅爾中會山城教會	苗栗山城文化健康站	1		
	87	受政府捐助之財團法人	財團法人國家衛生研究院	財團法人國家衛生研究院、原住民族健康研究中心、總辦事處會計室	2		
	88	原住民族機構、法人或團體	有限責任苗栗縣芭荖谷生產合作社	有限責任苗栗縣芭荖谷生產合作社	1		
	89	政府部門	國家科學及技術委員會中部科學園區管理局	國家科學及技術委員會中部科學園區管理局	1		
	90	政府部門	臺中市大雅區衛生所	臺中市大雅區衛生所	1		
	91	政府部門	臺中市北區區公所	臺中市北區區公所	1		
	92	政府部門	臺中市和平區衛生所	臺中市和平區衛生所	1		
	93	政府部門	臺中市東勢地政事務所	臺中市東勢地政事務所	1		
	94	政府部門	臺中市南屯區公所	農建課、秘書室	1		
	95	政府部門	臺中市南區區公所	臺中市南區區公所4樓臺灣火柴故事館	1		
	96	政府部門	臺中市政府民政局	臺中市政府民政局	1		
	97	政府部門	臺中市政府交通局	臺中市政府交通局	1		
	98	政府部門	臺中市政府住宅發展工程處	臺中市政府住宅發展工程處公寓大廈管理科	1		

承辦機關	編號	用人機關類別	用人機關	地點	職缺需求數	合計	承辦機關 聯絡電話
臺中市政府原住民族事務委員會	99	政府部門	臺中市政府客家事務委員會	臺中市政府客家事務委員會	1	45	胡志鑫 04-22289111#50305
	100	政府部門	臺中市政府原住民族事務委員會	臺中市政府原住民族事務委員會	3		
	101	政府部門	臺中市政府都市發展局	臺中市政府都市發展局都市測量工程科	1		
	102	政府部門	臺中市食品藥物安全處	臺中市食品藥物安全處	1		
	103	政府部門	臺中市烏日區衛生所	臺中市烏日區衛生所	1		
	104	政府部門	臺中市停車管理處	臺中市停車管理處	1		
	105	政府部門	臺中市養護工程處	秘書室、會計室	1		
	106	政府部門	臺中市豐原區公所	臺中市豐原區公所	1		
	107	非營利組織	社團法人原住民深耕德瑪汶協會	社團法人原住民深耕德瑪汶協會	1		
	108	非營利組織	社團法人臺中市天恩社區關懷協會	社團法人臺中市天恩社區關懷協會	1		
	109	非營利組織	社團法人臺中市多福教育關懷協會	社團法人臺中市多福教育關懷協會	1		
	110	非營利組織	社團法人臺中市基督教福樂豐盛協會	社團法人臺中市基督教福樂豐盛協會	1		
	111	非營利組織	保證責任臺中市原民見學勞動合作社	保證責任臺中市原民見學勞動合作社	1		
	112	非營利組織	臺中市太平區豐年社區發展委員會	臺中市太平區豐年社區發展委員會	1		
	113	非營利組織	臺中市私立百合居家式服務類長期照顧服務機構	臺中市私立百合居家式服務類長期照顧服務機構	1		
	114	非營利組織	臺中市原住民族全人照顧服務協會	臺中市原住民族全人照顧服務協會	1		
	115	非營利組織	臺中市原住民族勞工權益促進會(臺中市原住民食物銀行)	臺中市原住民族勞工權益促進會(臺中市原住民食物銀行)	1		
	116	非營利組織	臺中市原住民運動總會	臺中市原住民運動總會	1		
	117	非營利組織	臺中市獅子同鄉會	臺中市獅子同鄉會	1		
	118	非營利組織	臺灣原住民族傳統文化暨領域保護協會	臺灣原住民族傳統文化暨領域保護協會	1		
	119	非營利組織	薪韻文化藝術團	薪韻文化藝術團	1		
	120	文化健康站	社團法人臺中市和平區健康促進推廣協會	和平文化健康站	1		
	121	文化健康站	社團法人臺中市原住民那魯灣關懷協會	梧棲區文化健康站	1		
	122	文化健康站	社團法人臺中市基督教向前協會	大肚區文化健康站	1		
	123	文化健康站	財團法人基督復臨安息日會台灣原住民族教會雙崎教會	雙崎文化健康站	1		
	124	文化健康站	財團法人臺灣基督長老教會泰雅爾中會雲山教會	雲山坑文化健康站	1		
	125	文化健康站	臺中市和平區三叉坑社區發展協會	三叉坑文化健康站	1		
	126	文化健康站	臺中市和平區南勢社區發展協會	南勢文化健康站	1		
	127	文化健康站	臺中市和平區裡冷社區發展協會	裡冷文化健康站	1		
	128	文化健康站	臺中市和平區遠觀社區發展協會	遠觀文化健康站	1		
	129	文化健康站	臺中市原住民族人教育文化傳承發展協會	東勢區山城樂活文化健康站	1		
	130	文化健康站	臺中市都市原住民族部落文化發展協會	花東新村文化健康站	1		
	131	公立學校	臺中市新社區大林國民小學	臺中市新社區大林國民小學	1		
南投縣政府	132	政府部門	南投縣仁愛鄉衛生所	南投縣仁愛鄉衛生所	1	38	高千祐 049-2209045
	133	政府部門	南投縣仁愛鄉公所	南投縣仁愛鄉公所	2		
	134	政府部門	南投縣仁愛鄉戶政事務所	南投縣仁愛鄉戶政事務所	1		
	135	政府部門	南投縣信義鄉公所	南投縣信義鄉公所	2		
	136	政府部門	南投縣信義鄉戶政事務所	南投縣信義鄉戶政事務所	1		
	137	政府部門	南投縣政府原住民族行政處	南投縣政府C棟一樓	1		
	138	非營利組織	仁愛鄉農會	仁愛鄉農會(會務部)/(供銷部)	2		
	139	非營利組織	有限責任南投縣仁愛鄉原住民族果樹生產合作社	互新三酸小棧	1		
	140	非營利組織	社團法人南投縣家庭共好協會	社團法人南投縣家庭共好協會	1		
	141	非營利組織	信義鄉農會梅子夢工廠	信義鄉農會梅子夢工廠	2		
	142	非營利組織	南投縣山合福音生命關懷協會	南投縣山合福音生命關懷協會	1		
	143	非營利組織	南投縣信義鄉布農文化協會	信義鄉原住民族家庭服務中心	1		
	144	非營利組織	財團法人基督教芥菜種會	南投縣仁愛鄉原住民族家庭服務中心	1		
	145	非營利組織	財團法人基督教芥菜種會	南投縣埔里及魚池區原住民族家庭服務中心	1		
	146	文化健康站	南投縣仁愛鄉都達社區發展協會	都達文化健康站	1		
	147	文化健康站	南投縣仁愛鄉親愛社區發展協會	親愛文化健康站	1		
	148	文化健康站	南投縣仁愛鄉廬山社區發展協會	廬山波瓦倫文化健康站	1		
	149	文化健康站	南投縣武界部落文化觀光發展協會	武界文化健康站	1		
	150	文化健康站	南投縣信義鄉人和社區發展協會	羅羅谷文化健康站	1		
	151	文化健康站	南投縣信義鄉明德社區發展協會	明德文化健康站	1		
	152	文化健康站	南投縣信義鄉青雲社區發展協會	青雲文化健康站	1		
	153	文化健康站	南投縣信義鄉新鄉社區發展協會	新鄉文化健康站	1		
	154	文化健康站	南投縣原民樸溯永續發展協會	清流文化健康站	1		
	155	文化健康站	南投縣原住民族全人關懷協會	史努櫻文化健康站、史努櫻長老教會	1		
	156	文化健康站	南投縣都市原住民族文化教育發展協會	莖莖安文化健康站	1		
	157	文化健康站	南投縣愛加倍家庭關懷協會	愛加倍文化健康站	1		
	158	文化健康站	南投縣愛部落關懷協會	德鹿谷文化健康站	1		
	159	文化健康站	泰雅爾中會以便以謝教會	慕懷懷文化健康	1		
	160	文化健康站	泰雅爾中會紅香教會	葛拿義文化健康	1		
	161	文化健康站	財團法人台灣基督長老教會中布中會望鄉教會	望鄉文化健康站	1		
	162	文化健康站	財團法人台灣基督長老教會泰雅爾中會力發教會	力發文化健康站	1		
	163	文化健康站	財團法人台灣基督長老教會泰雅爾中會炳史布淦教會	瑞岩文化健康站	1		
	164	文化健康站	財團法人台灣基督長老教會泰雅爾中會眉原教會	眉原文化健康站	1		
165	文化健康站	財團法人台灣基督長老教會泰雅爾中會馬烈霸教會	馬烈霸文化健康站	1			
雲林縣政府	166	政府部門	雲林縣政府民政處	雲林縣政府民政處	2	5	林書語 05-5522101
	167	政府部門	雲林縣斗南戶政事務所	雲林縣斗南戶政事務所	3		
嘉義縣政府	168	政府部門	嘉義縣阿里山鄉公所社會課	嘉義縣阿里山鄉公所	1	5	林書語 05-5522101
	169	公立學校	嘉義縣立阿里山國民中小學	嘉義縣立阿里山國民中小學	1		
	170	公立學校	嘉義縣阿里山鄉達邦國民小學	嘉義縣阿里山鄉達邦國民小學	1		



承辦機關	編號	用人機關類別	用人機關	地點	職缺需求數	合計	承辦機關 聯絡電話
嘉義縣政府	171	非營利組織	嘉義縣阿里山鄒族達邦庫巴文化發展協會	嘉義縣阿里山鄒族達邦庫巴文化發展協會	1	11	謝奇昇 05-36201232#8514
	172	非營利組織	嘉義縣阿里山鄉山美社區發展協會(山美部落教室)	山美部落教室	1		
	173	文化健康站	嘉義縣阿里山鄉山美社區發展協會(山美文健站)	山美文化健康站	1		
	174	文化健康站	財團法人雙福社會福利慈善事業基金會	新美文化健康站	1		
	175	文化健康站	嘉義縣阿里山鄉來吉社區發展協會	來吉文化健康站	1		
	176	文化健康站	嘉義縣阿里山鄉特富野社區發展協會	特富野文化健康站	1		
	177	文化健康站	嘉義縣阿里山鄉茶山社區發展協會	茶山文化健康站	1		
	178	文化健康站	嘉義縣番路鄉逐鹿社區發展協會(逐鹿文化健康站)	逐鹿文化健康站	1		
臺南市政府	179	政府部門	臺南市政府原住民族事務委員會	臺南市政府永華市政中心	1	7	曾琳淨 06-2991111#8886
	180	政府部門	臺南市鹽水區公所	鹽水區公所	1		
	181	非營利組織	社團法人台南市玉山原鄉全人關懷協會	大光文化健康站、社團法人台南市玉山原鄉全人關懷協會	1		
	182	文化健康站	信福長照服務企業有限公司附設臺南市私立信福居家長照機構	南原文化健康站	1		
	183	文化健康站	社團法人台南市玉山原鄉全人關懷協會	社團法人台南市玉山原鄉全人關懷協會	1		
	184	公立學校	國立成功大學學生事務處原住民族學生資源中心	國立成功大學	2		
高雄市政府原住民事務委員會	185	政府部門	高雄市那瑪夏區公所	高雄市那瑪夏區公所、秘書室、社會福利館、土地管理所、農觀課、文物館、圖書館、民政課、財建課、清潔隊	3	56	陳孟寧 07-7995678#1726
	186	政府部門	高雄市那瑪夏區衛生所	高雄市那瑪夏區衛生所總務室	3		
	187	政府部門	高雄市政府原住民事務委員會	高雄市政府鳳山行政中心二樓	3		
	188	政府部門	高雄市茂林區公所	高雄市茂林區公所	3		
	189	政府部門	高雄市茂林區衛生所	高雄市茂林區衛生所、茂林區日照中心及茂林區失智據點、多納里失智站	3		
	190	政府部門	高雄市桃源區公所	高雄市桃源區公所	3		
	191	政府部門	高雄市桃源區衛生所	高雄市桃源區衛生所	2		
	192	非營利組織	中華婦齡權益關懷協會	中華婦齡權益關懷協會	2		
	193	非營利組織	有限責任高雄市麗眾照顧服務勞動合作社	有限責任高雄市麗眾照顧服務勞動合作社	2		
	194	非營利組織	岡山活泉靈禱堂	岡山活泉靈禱堂	1		
	195	非營利組織	社團法人高雄市長青服務協會	社團法人高雄市長青服務協會	1		
	196	非營利組織	社團法人高雄市茂林原住民婦幼發展協會	社團法人高雄市茂林原住民婦幼發展協會	1		
	197	非營利組織	社團法人高雄市原住民婦女永續發展協會	社團法人高雄市原住民婦女永續發展協會	2		
	198	非營利組織	保證責任高雄市恩典農特產品生產合作社	保證責任高雄市恩典農特產品生產合作社	2		
	199	非營利組織	高雄市那瑪夏區公共事務發展協會	高雄市那瑪夏區公共事務發展協會	2		
	200	非營利組織	高雄市那瑪夏區瑪星哈蘭社區發展協會	高雄市那瑪夏區瑪星哈蘭社區發展協會	1		
	201	非營利組織	高雄市拉阿魯哇文教協進會	高雄市拉阿魯哇文教協進會	2		
	202	非營利組織	高雄市活水全人關懷協會	高雄市活水全人關懷協會、米乎咪尚文化健康站	2		
	203	非營利組織	高雄市茂林社區營造會	高雄市茂林社區營造會	1		
	204	非營利組織	高雄市關懷婦幼協會-鳳山VUVU文化健康站及高雄市都會北區原住民家庭服務中心	鳳山VUVU文化健康站及高雄市都會北區原住民家庭服務中心	3		
	205	非營利組織	新高雄紅十字會	新高雄紅十字會	1		
	206	非營利組織	臺灣卡那卡那富族發展協會	臺灣卡那卡那富族發展協會	1		
	207	文化健康站	台灣原住民生活發展協會	小港都會文化健康站	1		
	208	文化健康站	財團法人臺安基金會	建山部落文化健康站	2		
	209	文化健康站	高雄市原住民關懷協會	林園cededas文化健康站	1		
	210	文化健康站	高雄市原勢資源發展促進協會	梅山文化健康站	1		
	211	文化健康站	高雄市桃源區拉芙蘭里社區發展協會	拉芙蘭文化健康站	1		
	212	文化健康站	高雄市桃源區高中社區發展協會	嘴香文化健康站	2		
	213	文化健康站	高雄市桃源區復興社區發展協會	UAASIK文化健康站	1		
	214	文化健康站	高雄市集愛關懷協會	高雄市集愛文化健康站	2		
	215	文化健康站	瑪樂筏文化健康站	瑪樂筏文化健康站	1		
	216	政府部門	屏東縣三地門鄉公所	三地門鄉公所	5		
217	政府部門	屏東縣牡丹鄉公所	牡丹鄉公所	5			
218	政府部門	屏東縣牡丹衛生所	牡丹衛生所	1			
219	政府部門	屏東縣來義鄉公所	社會課、行政課、農林古道維護隊、文化觀光產業課、圖書館	5			
220	政府部門	屏東縣政府	1. 原住民處 2. 原民館(屏菸1936文化基地) 3. 原住民族就業服務據點 4. 讀·享空間	6			
221	政府部門	屏東縣春日鄉公所	春日鄉公所(文化、觀光、社福、圖書館)	5			
222	政府部門	屏東縣泰武鄉公所	泰武鄉公所(民政、農觀、社會課)	4			
223	政府部門	屏東縣獅子鄉公所	獅子鄉公所(文物館、圖書館)	5			
224	政府部門	屏東縣滿州鄉公所	滿州鄉公所	3			
225	政府部門	屏東縣瑪家鄉公所	瑪家鄉公所(各課室及圖書館)	5			
226	政府部門	屏東縣瑪家鄉衛生所	瑪家鄉衛生所	1			
227	政府部門	屏東縣霧台鄉公所	霧台鄉公所	3			
228	政府部門	衛生福利部南區老人之家	衛生福利部南區老人之家	1			
229	非營利組織	台灣基督長老教會中村教會	台灣基督長老教會中村教會	1			
230	非營利組織	有限責任屏東縣原住民有質整合行銷勞動合作社	有限責任屏東縣原住民有質整合行銷勞動合作社	1			
231	非營利組織	有限責任屏東縣原住民瑪恰屋照顧服務勞動合作社	有限責任屏東縣原住民瑪恰屋照顧服務勞動合作社	1			
232	非營利組織	有限責任屏東縣原鄉農產社區合作社	有限責任屏東縣原鄉農產社區合作社	1			

承辦機關	編號	用人機關類別	用人機關	地點	職缺需求數	合計	承辦機關 聯絡電話
屏東縣政府	233	非營利組織	社團法人台灣原住民北排灣民族學校暨部落發展協會	社團法人台灣原住民北排灣民族學校暨部落發展協會	1	110	08-7320415#3822、 3891
	234	非營利組織	社團法人屏東縣美食交流協會	社團法人屏東縣美食交流協會	1		
	235	非營利組織	社團法人屏東縣原住民部落文化藝術發展協會	社團法人屏東縣原住民部落文化藝術發展協會	1		
	236	非營利組織	社團法人屏東縣愛整體美學發展協會	社團法人屏東縣愛整體美學發展協會	1		
	237	非營利組織	屏東縣三地門鄉親子教育協會	屏東縣三地門鄉親子教育協會	1		
	238	非營利組織	屏東縣三地鄉青葉社區發展協會	屏東縣三地鄉青葉社區發展協會	1		
	239	非營利組織	屏東縣吉羅夫敦文教協會	屏東縣吉羅夫敦文教協會	1		
	240	非營利組織	屏東縣來義鄉新來義部落發展協會	屏東縣來義鄉新來義部落發展協會	1		
	241	非營利組織	屏東縣來義鄉嘉魯禮發·魯飛禮飛家團傳承文化發展協會	屏東縣來義鄉嘉魯禮發·魯飛禮飛家團傳承文化發展協會	1		
	242	非營利組織	屏東縣春日鄉歸崇社區發展協會	屏東縣春日鄉歸崇社區發展協會	1		
	243	非營利組織	屏東縣原住民族文化教育協會	屏東縣原住民族文化教育協會	1		
	244	非營利組織	屏東縣原住民族新希望全人關懷協會	屏東縣原住民族新希望全人關懷協會	1		
	245	非營利組織	屏東縣原鄉藝文產業聯盟推廣協會	屏東縣原鄉藝文產業聯盟推廣協會	1		
	246	非營利組織	屏東縣馬卡巴噶文化協會	屏東縣馬卡巴噶文化協會	1		
	247	非營利組織	財團法人基督教芥菜種會	財團法人基督教芥菜種會	1		
	248	非營利組織	基督教中華循理會潮州教會	基督教中華循理會潮州教會	1		
	249	非營利組織	社團法人屏東縣原住民族文教協會	社團法人屏東縣原住民族文教協會	1		
	250	文化健康站	牡丹鄉四林社區發展協會	四林部落文化健康站	1		
	251	文化健康站	牡丹鄉石門社區發展協會	石門部落文化健康站	1		
	252	文化健康站	社團法人屏東縣牡丹鄉牡丹社區發展協會	牡丹部落文化健康站	1		
	253	文化健康站	屏東縣三地門鄉安坡社區發展協會	安坡文化健康站	1		
	254	文化健康站	屏東縣三地門鄉青山社區發展協會	青山文化健康站	1		
	255	文化健康站	屏東縣三地門鄉馬兒社區發展協會	馬兒文化健康站	1		
256	文化健康站	屏東縣三地門鄉達瓦達旺部落人文關懷協會	達瓦達旺部落文化健康站	1			
257	文化健康站	屏東縣三地門鄉賽嘉社區發展協會	賽嘉文化健康站	1			
258	文化健康站	屏東縣里苗客都市原住民族關懷協會	屏東市文化健康站	1			
259	文化健康站	屏東縣來義鄉大後社區發展協會	大後部落文化健康站	1			
260	文化健康站	屏東縣來義鄉丹林社區發展協會	丹林部落文化健康站	1			
261	文化健康站	屏東縣來義鄉文樂社區發展協會	文樂部落文化健康站	1			
262	文化健康站	屏東縣來義鄉望嘉社區發展協會	望嘉文化健康站	1			
263	文化健康站	屏東縣春日鄉七佳社區發展協會	七佳文化健康站	1			
264	文化健康站	屏東縣春日鄉力里社區發展協會	力里部落文化健康站	1			
265	文化健康站	屏東縣春日鄉士文社區發展協會	士文部落文化健康站	1			
266	文化健康站	屏東縣春日鄉古華社區發展協會	古華部落文化健康站	1			
267	文化健康站	屏東縣春日鄉春日社區發展協會	春日部落文化健康站	1			
268	文化健康站	屏東縣泰武鄉平和社區發展協會	平和部落文化健康站	1			
269	文化健康站	屏東縣泰武鄉佳平社區發展協會	卡比亞安文化健康站	1			
270	文化健康站	屏東縣泰武鄉佳興社區發展協會	佳興文化健康站	1			
271	文化健康站	屏東縣泰武鄉武潭社區發展協會	武潭部落文化健康站	1			
272	文化健康站	屏東縣泰武鄉泰武社區發展協會	吾拉魯茲文化健康站	1			
273	文化健康站	屏東縣泰武鄉馬仕部落文化協會	屏東縣泰武鄉馬仕部落文化健康站	1			
274	文化健康站	屏東縣泰武鄉萬安社區發展協會	萬安部落文化健康站	1			
275	文化健康站	屏東縣獅子鄉竹坑社區發展協會	竹坑文化健康站	1			
276	文化健康站	屏東縣獅子鄉楓林社區發展協會	楓林文化健康站	1			
277	文化健康站	屏東縣獅子鄉獅子社區發展協會	獅子文化健康站	1			
278	文化健康站	屏東縣滿州鄉長樂社區發展協會	長樂文化健康站	1			
279	文化健康站	屏東縣瑪家鄉北葉社區發展協會	北葉文化健康站	1			
280	文化健康站	屏東縣瑪家鄉玉泉社區發展協會	玉泉文化健康站	1			
281	文化健康站	屏東縣瑪家鄉涼山社區發展協會	涼山文化健康站	1			
282	文化健康站	屏東縣瑪家鄉瑪家社區發展協會	瑪家文化健康站	1			
283	文化健康站	屏東縣潮州鎮原潮發展協會	屏東縣潮州鎮潮州都會區文化健康站	1			
284	文化健康站	屏東縣霧臺鄉好茶社區發展協會	好茶文化健康站	1			
285	文化健康站	財團法人基督教中華循理會草埔會	草埔文化健康站	1			
286	文化健康站	霧台鄉大武青年發展協會	大武文化健康站	1			
287	公立學校	屏東縣來義高級中學	來義高級中學	1			
288	公立學校	屏東縣瑪家鄉佳義國民小學	佳義國民小學	1			
289	公立學校	屏東縣瑪家鄉佳義國民小學附設幼兒園	佳義國民小學附設幼兒園	1			
290	政府部門	臺東縣政府原住民族行政處	臺東縣政府原住民族行政處	2			
291	政府部門	臺東縣卑南鄉公所	原住民族行政課、行政室、農業課	2			
292	政府部門	臺東縣長濱鄉公所	臺東縣長濱鄉公所	2			
293	政府部門	臺東縣東河鄉公所	臺東縣東河鄉公所、清潔隊、圖書館	2			
294	政府部門	臺東縣成功鎮公所	成功鎮公所、原住民族文物館、圖書館	2			
295	政府部門	臺東縣金峰鄉公所	臺東縣金峰鄉公所	2			
296	政府部門	臺東縣鹿野鄉公所	臺東縣鹿野鄉公所	2			
297	政府部門	臺東縣池上鄉公所	臺東縣池上鄉公所	1			
298	政府部門	臺東縣延平鄉公所	民政課、圖書館、秘書室	2			
299	政府部門	臺東縣延平鄉公所	延平鄉公所	2			
300	政府部門	臺東縣大武鄉公所	臺東縣大武鄉公所	2			
301	政府部門	臺東縣關山鎮公所	臺東縣關山鎮公所、圖書館	2			
302	政府部門	臺東縣蘭嶼鄉公所	蘭嶼鄉公所	2			
303	政府部門	臺東縣太麻里鄉公所	臺東縣太麻里鄉公所	2			
304	政府部門	臺東市公所	臺東市公所	2			
305	政府部門	臺東縣達仁鄉衛生所	臺東縣達仁鄉衛生所	2			
306	政府部門	臺東縣鹿野鄉衛生所	臺東縣鹿野鄉衛生所	2			
307	政府部門	臺東縣池上鄉衛生所	臺東縣池上鄉衛生所	1			
308	政府部門	臺東縣卑南鄉衛生所	臺東縣卑南鄉衛生所	2			
309	政府部門	臺東縣長濱鄉衛生所	臺東縣長濱鄉衛生所	2			

承辦機關	編號	用人機關類別	用人機關	地點	職缺需求數	合計	承辦機關 聯絡電話
臺東縣政府	310	政府部門	臺東縣東河鄉衛生所	臺東縣東河鄉衛生所	2	110	張勝其 089-330837
	311	政府部門	臺東市衛生所	臺東市衛生所	2		
	312	政府部門	臺東縣大武鄉衛生所	臺東縣大武鄉衛生所	1		
	313	政府部門	臺東縣太麻里鄉衛生所	臺東縣太麻里鄉衛生所	2		
	314	政府部門	臺東縣成功鎮衛生所	臺東縣成功鎮衛生所	1		
	315	政府部門	國軍退除役官兵輔導委員會臺東縣榮民服務處	國軍退除役官兵輔導委員會臺東縣榮民服務處	2		
	316	政府部門	衛生福利部臺東醫院	衛生福利部臺東醫院	1		
	317	非營利組織	有限責任臺東縣原住民布拉谷果菜生產合作社	有限責任臺東縣原住民布拉谷果菜生產合作社	2		
	318	非營利組織	社團法人臺東縣南迴促進關懷服務協會	社團法人臺東縣南迴促進關懷服務協會	1		
	319	非營利組織	有限責任台東縣撒布優原住民社區合作社	有限責任台東縣撒布優原住民社區合作社	1		
	320	非營利組織	臺東縣巴然依然部落永續發展協會	大武親子館	1		
	321	非營利組織	查拉密發展協會	查拉密發展協會	1		
	322	非營利組織	臺東Tarivak共好行動協會	臺東Tarivak共好行動協會	2		
	323	非營利組織	有限責任台東縣東海岸原住民社區合作社	有限責任台東縣東海岸原住民社區合作社、 台東糖廠文創園區展示空間-月桃部落、石山部落	1		
	324	非營利組織	社團法人臺東縣原住民藝能美學教育推廣協會	社團法人臺東縣原住民藝能美學教育推廣協會	2		
	325	非營利組織	台東縣青銀共創社會暨環境關懷協會	台東縣青銀共創社會暨環境關懷協會	1		
	326	非營利組織	臺東縣東園儲蓄互助社	臺東縣東園儲蓄互助社	2		
	327	非營利組織	臺東縣基督教種子之家全人關懷協會	臺東縣基督教種子之家全人關懷協會	1		
	328	非營利組織	財團法人基督教芥菜種會	財團法人基督教芥菜種會-台東中心	1		
	329	非營利組織	台東縣金峰鄉嘉蘭社區發展協會	台東縣金峰鄉嘉蘭社區發展協會	1		
	330	非營利組織	財團法人基督教蘭嶼文教基金會	財團法人基督教蘭嶼文教基金會、蘭嶼文物館、長照據點、教保中心	1		
	331	非營利組織	財團法人蘭嶼電臺	財團法人蘭嶼電臺	1		
	332	非營利組織	臺東縣台灣原住民蒙恩自強協會	達仁鄉原住民家庭服務中心	1		
	333	非營利組織	臺東縣台灣原住民蒙恩自強協會	大武鄉原住民家庭服務中心	1		
	334	非營利組織	金峰鄉正興社區發展協會	金峰鄉正興社區發展協會	1		
	335	非營利組織	台東縣金峰鄉新興社區發展協會	台東縣金峰鄉新興社區發展協會	1		
	336	文化健康站	中華基督教得勝教會全人關懷發展協會	南興文健站	1		
	337	文化健康站	社團法人臺東縣南迴促進關懷服務協會	加津林文健站	1		
	338	文化健康站	臺東縣蚵仔崙溪流域文化生態產業發展協會	金崙文健站	1		
	339	文化健康站	臺東縣東排中會全人關懷協會	北里文健站	1		
	340	文化健康站	查拉密發展協會	查拉密文健站	1		
	341	文化健康站	台東縣原住民Farangaw發兒熱鬧部落文化發展協會	馬蘭文健站	2		
	342	文化健康站	台東縣巴布麓文化協進會	台東縣巴布麓文化協進會、巴布麓文健站	2		
	343	文化健康站	台東縣原住民沓部融岸文化教育促進會	都歷文健站	2		
	344	文化健康站	臺東縣成功鎮三仙社區發展協會	比西里岸文健站	2		
	345	文化健康站	臺東縣成功鎮博愛社區發展協會	重安文健站	1		
	346	文化健康站	台東縣巴蘭文化發展協會	Mulivelivek文健站	1		
	347	文化健康站	台東縣東河鄉東河社區發展協會	東河文健站	1		
	348	文化健康站	臺東縣阿奚露艾文教發展協會	阿奚露艾文健站	1		
	349	文化健康站	財團法人基督教中華循理會	嘉蘭文健站	1		
	350	文化健康站	臺東縣原住民愛加倍全人關懷協會	新興文健站	1		
	351	文化健康站	台東縣(市)財團法人基督復臨安息日會台灣原住民教會正興教會	正興文健站	1		
	352	文化健康站	台東縣原住民夏娃綠岸全人關懷協會	巴桑安文健站	1		
	353	文化健康站	台東縣原住民夏娃綠岸全人關懷協會	長光部落文化健康站	1		
	354	文化健康站	台東縣長濱鄉南竹湖社區發展協會	南竹湖文健站	1		
	355	文化健康站	臺東縣長濱鄉瞻曼社區發展協會	瞻曼文健站	1		
	356	文化健康站	臺東縣達仁鄉森永部落永續發展協會	森永文健站	1		
	357	文化健康站	中華民國原鄉慈善協會	新福文健站	2		
	358	文化健康站	臺東縣原鄉永續發展協會	德高文健站	2		
	359	文化健康站	臺東縣關山鎮電光社區發展協會	電光文健站	2		
360	文化健康站	財團法人基督教芥菜種會	椰油文健站	1			
361	文化健康站	財團法人基督教芥菜種會	朗島文健站	1			
362	受政府捐助之財團法人	財團法人核廢料蘭嶼儲存場使用雅美族原住民保留地損失補償基金會	財團法人核廢料蘭嶼儲存場使用雅美族原住民保留地損失補償基金會	2			
363	受政府捐助之財團法人	財團法人蘭嶼部落文化基金會	蘭嶼部落文化基金會	1			
364	受政府捐助之財團法人	財團法人法律扶助基金會台東分會	財團法人法律扶助基金會台東分會	2			
365	政府部門	花蓮縣政府	原住民行政處	5			
366	政府部門	花蓮縣消防局	花蓮縣消防局	2			
367	政府部門	花蓮縣新城鄉公所	新城鄉公所一樓	2			
368	政府部門	花蓮縣花蓮市公所	花蓮市公所	2			
369	政府部門	花蓮縣吉安鄉公所	原住民事務所、吉安鄉阿美族文化館	2			
370	政府部門	花蓮縣光復鄉公所	花蓮縣光復鄉公所	2			
371	政府部門	花蓮縣豐濱鄉公所	花蓮縣豐濱鄉公所	2			
372	政府部門	花蓮縣瑞穗鄉公所	花蓮縣瑞穗鄉公所	2			

承辦機關	編號	用人機關類別	用人機關	地點	職缺需求數	合計	承辦機關 聯絡電話
花蓮縣政府	373	政府部門	花蓮縣萬榮鄉公所	1.文化暨觀光課 2.鄉立圖書館 3.萬榮鄉原住民文物館 4.主計室 5.環境暨殯葬所 6.民政課 7.社會福利所	2	92	周子堯 03-8233200#110
	374	政府部門	花蓮縣壽豐鄉公所	花蓮縣壽豐鄉公所、建設課、本鄉原住民文物館	2		
	375	政府部門	花蓮縣秀林鄉公所	花蓮縣秀林鄉公所	2		
	376	政府部門	花蓮縣卓溪鄉公所	花蓮縣卓溪鄉公所	2		
	377	政府部門	花蓮縣萬榮鄉衛生所	花蓮縣萬榮鄉衛生所	1		
	378	政府部門	花蓮縣鳳林鎮衛生所	花蓮縣鳳林鎮衛生所	1		
	379	政府部門	花蓮縣富里鄉衛生所	花蓮縣富里鄉衛生所	1		
	380	政府部門	花蓮縣壽豐鄉衛生所	花蓮縣壽豐鄉衛生所	1		
	381	政府部門	花蓮縣花蓮市衛生所	花蓮縣花蓮市衛生所	1		
	382	政府部門	花蓮縣新城鄉衛生所	花蓮縣新城鄉衛生所	1		
	383	政府部門	花蓮縣豐濱鄉衛生所	花蓮縣豐濱鄉衛生所	1		
	384	政府部門	花蓮縣瑞穗鄉衛生所	花蓮縣瑞穗鄉衛生所	1		
	385	政府部門	花蓮縣吉安鄉戶政事務所	花蓮縣吉安鄉戶政事務所	2		
	386	政府部門	花蓮縣新城鄉戶政事務所	花蓮縣新城鄉戶政事務所	1		
	387	政府部門	花蓮縣花蓮市戶政事務所	花蓮縣花蓮市戶政事務所	1		
	388	政府部門	花蓮縣秀林鄉戶政事務所	花蓮縣秀林鄉戶政事務所	1		
	389	政府部門	花蓮縣萬榮鄉戶政事務所	花蓮縣萬榮鄉戶政事務所	1		
	390	非營利組織	花蓮縣馬里勿發展協會	鳳林鎮原住民家庭服務中心	1		
	391	非營利組織	花蓮縣萬榮鄉老人會	花蓮縣萬榮鄉老人會、新白楊kbyan文化健康站	1		
	392	非營利組織	花蓮縣萬榮鄉紅葉社區發展協會	花蓮縣萬榮鄉紅葉社區發展協會、紅葉文化健康站	1		
	393	非營利組織	花蓮縣平森永續發展協會	花蓮縣平森永續發展協會	1		
	394	非營利組織	社團法人花蓮縣洄瀾灣文化協會	社團法人花蓮縣洄瀾灣文化協會	1		
	395	非營利組織	財團法人原舞者文化藝術基金會	財團法人原舞者文化藝術基金會	1		
	396	非營利組織	財團法人基督教芥菜種會-花蓮中心	財團法人基督教芥菜種會-花蓮中心	1		
	397	非營利組織	佛教慈濟醫療財團法人花蓮慈濟醫院	佛教慈濟醫療財團法人花蓮慈濟醫院、人力資源室	1		
	398	非營利組織	有限責任花蓮縣原新農業生產合作社	有限責任花蓮縣原新農業生產合作社	1		
	399	非營利組織	社團法人花蓮縣原住民新部落發展協會	佳民課後輔導班	1		
	400	非營利組織	台灣太魯閣族語言發展學會	台灣太魯閣族語言發展學會	1		
	401	非營利組織	花蓮縣壽豐鄉壽農社區發展協會	花蓮縣壽豐鄉壽農社區發展協會壽豐文化健康站	1		
	402	非營利組織	有限責任花蓮縣原住民陶模閩機關勞務勞動合作社	有限責任花蓮縣原住民陶模閩機關勞務勞動合作社	1		
	403	文化健康站	花蓮縣Aka sawaden公共事務發展協會	馬里旺文化健康站	1		
	404	文化健康站	花蓮縣秀林鄉榕樹社區發展協會	榕樹文化健康站	1		
	405	文化健康站	花蓮縣秀林鄉秀林社區發展協會	道拉斯文化健康站	1		
	406	文化健康站	社團法人花蓮縣原住民婦女關懷協會	Cikasuan文化健康站	1		
	407	文化健康站	花蓮縣光復鄉大馬鞍社區發展協會	馬鞍文化健康站	1		
	408	文化健康站	花蓮縣原住民有機觀光農業發展協會	努米達文化健康站	1		
	409	文化健康站	花蓮縣吉安鄉博愛新村部落發展協會	博愛新村文化健康站	1		
	410	文化健康站	財團法人天主教會花蓮教區	三棧文化健康站	1		
	411	文化健康站	花蓮縣原住民社會福利工作協會	仁和文化健康站	1		
	412	文化健康站	花蓮縣秀林鄉慕谷慕魚護溪產業發展協會	銅門文化健康站	1		
	413	文化健康站	花蓮縣壽豐鄉溪口社區發展協會	溪口文化健康站	1		
	414	文化健康站	花蓮縣光復鄉加里洞社區發展協會	加里洞文化健康站	1		
	415	文化健康站	花蓮縣光復鄉噶嘸哇社區全人關懷協會	噶嘸哇文化健康站	1		
416	文化健康站	花蓮縣托瓦本全人關懷發展協會	托瓦本文化健康站	1			
417	文化健康站	花蓮縣美雅參方舟關懷協會	美雅參文化健康站	1			
418	文化健康站	花蓮縣鶴岡社區營造協會	屋拉力文化健康站	1			
419	文化健康站	花蓮縣玉里鎮壹玖參原民關懷協會	長良文化健康站	1			
420	文化健康站	花蓮縣萬榮鄉西林社區發展協會	支亞干文化健康站	1			
421	公立學校	花蓮縣新城鄉北埔國民小學	總務處、教務處	2			
422	公立學校	花蓮縣壽豐鄉壽豐國民小學	總務處、教務處	2			
423	公立學校	花蓮縣吉安鄉化仁國民小學	花蓮縣吉安鄉化仁國民小學	2			
424	公立學校	花蓮縣萬榮鄉馬遠國民小學	花蓮縣萬榮鄉馬遠國民小學	2			
425	公立學校	花蓮縣秀林鄉富世國民小學	花蓮縣秀林鄉富世國民小學、圖書館	1			
426	公立學校	花蓮縣立富源國民中學	花蓮縣立富源國民中學	1			
427	公立學校	花蓮縣立吉安國民中學	花蓮縣立吉安國民中學	2			
428	受政府捐助之財團法人	財團法人婦女權益促進發展基金會	有限責任花蓮縣山里十六家原住民勞動合作社	1			
429	受政府捐助之財團法人	財團法人花蓮縣文化基金會	花蓮縣考古博物館	2			
430	公(國)營事業	臺灣菸酒股份有限公司花蓮酒廠	臺灣菸酒股份有限公司花蓮酒廠	2			
431	公(國)營事業	國營臺灣鐵路股份有限公司東區營運處	花蓮縣轄內區各車站	3			
432	政府部門	宜蘭縣原住民民事事務所	宜蘭縣原住民民事事務所	5			
433	政府部門	宜蘭縣南澳鄉公所	宜蘭縣南澳鄉公所	3			
434	政府部門	宜蘭縣大同鄉公所	大同鄉公所各課室、圖書館、生活館、觀產課	3			
435	政府部門	宜蘭縣大同鄉戶政事務所	宜蘭縣大同鄉戶政事務所	1			
436	政府部門	宜蘭縣南澳鄉戶政事務所	宜蘭縣南澳鄉戶政事務所	1			



承辦機關	編號	用人機關類別	用人機關	地點	職缺需求數	合計	承辦機關 聯絡電話
宜蘭縣政府	437	政府部門	宜蘭縣政府原住民資源中心	宜蘭縣政府原住民資源中心	1	52	洪靖惟 03-9253995#4209
	438	政府部門	宜蘭縣大同鄉衛生所	宜蘭縣大同鄉衛生所	2		
	439	政府部門	宜蘭縣南澳鄉衛生所	宜蘭縣南澳鄉衛生所	2		
	440	非營利組織	宜蘭縣南澳鄉碧候社區發展協會	碧候社區發展協會	2		
	441	非營利組織	保證責任宜蘭縣原住民產銷合作社	保證責任宜蘭縣原住民產銷合作社	1		
	442	非營利組織	財團法人台灣基督教福利會	宜蘭縣南澳鄉原住民家庭服務中心	2		
	443	非營利組織	財團法人台灣基督教福利會	宜蘭縣都會區原住民家庭服務中心	2		
	444	非營利組織	宜蘭縣原住民文教促進會	宜蘭縣原住民文教促進會	2		
	445	非營利組織	財團法人台灣基督長老教會泰雅爾中會寒溪教會	大同鄉原住民家庭服務中心	2		
	446	文化健康站	財團法人基督復臨安息日會台灣原住民教會崙埤佈道所	崙埤文化健康站	2		
	447	文化健康站	天主教靈醫會醫療財團法人羅東聖母醫院	宜蘭市瑪沙舞部文化健康站、羅東文健站	2		
	448	文化健康站	宜蘭縣楓溪原住民永續促進協會	澳花文化健康站	1		
	449	文化健康站	宜蘭縣門諾漾文化推展協會	樂水文化健康站	2		
	450	文化健康站	財團法人台灣基督長老教會泰雅爾中會寒溪教會	四方林文化健康站	2		
	451	文化健康站	財團法人台灣基督長老教會泰雅爾中會寒溪教會	寒溪文化健康站	2		
	452	文化健康站	宜蘭縣良樣原住民部落永續營造發展協會	金洋文化健康站	1		
	453	文化健康站	宜蘭縣大同鄉英士社區發展協會	英士文化健康站	1		
	454	文化健康站	宜蘭縣南澳鄉東岳社區發展協會	東岳文健站	2		
	455	文化健康站	宜蘭縣大同鄉松羅社區發展協會	松羅文化健康站	2		
	456	文化健康站	宜蘭縣南澳鄉武塔社區發展協會	武塔文化健康站	2		
457	文化健康站	財團法人台灣基督長老教會泰雅爾中會南澳教會	南澳葛蕾扇文化健康站	2			
458	公立學校	國立宜蘭大學學生事務處原住民學生資源中心	國立宜蘭大學學生事務處原住民學生資源中心	2			
原住民族委員會	459	政府部門	原住民族委員會	社會福利處	2	6	詹揚備軒 02-89953181
	460	政府部門	原住民族委員會	教育文化處	2		
	461	政府部門	原住民族委員會	經濟發展處	2		
					合計	711	

備註：

- 1、為提供原住民族青年多元且具學習性的工作訓練與職涯課程，不限公立學校、公（國）營事業機構及受政府機關捐助之財團法人等3用人機關所提職缺需求數。
- 2、考量各地方政府及鄉（鎮、市、區）公所辦理原住民族公共事務量能，及其轄內原住民族人口數予以酌調其提報職缺需求數。

